

Extenzívnny chov dobytká za rok 2013

Pri cestovaní po krajine nie je nič krajšie, ako vidieť pasúce sa stáda kráv na lúkach a pasienkoch. V prevažnej miere ide o stáda mäsových kráv, ktoré sú sústredené v horských a podhorských oblastiach Slovenska.

Na prvý pohľad sa zdá, že ide o nenáročný chov dobytká. Realita je však mnohokrát zložitejšia. Ako situácia v chove mäsových stád vyzera z ekonomického uhla pohľadu (bez zápočtu dotácií) a čo ju determinuje?

Aj extenzita musí spĺňať produkčný štandard

Napriek tomu, že Slovensko má dobré podmienky pre chov dobytká, údaje zo štatistik hovoria opak. Stavý kráv, ako aj dojníc za uplynulých päť rokov neustále klesali (~3 % kravy, resp. ~8 % dojnice). Na druhej strane však početné stavy dojčiacich kráv vzrástli až o 19 %. Tento stav bol spôsobený hlavne ekonomickými výkyvmi v sektore mlieka, ktoré spôsobili redukciu počtu dojníc v druhom grafe, ekonomická natalita je viditeľná



Početné stavy dojčiacich kráv vzrástli až o 19 %. Tento stav bol spôsobený hlavne ekonomickými výkyvmi v sektore mlieka, ktoré spôsobili redukciu počtu dojníc v podníkoch, prípadne pri kombinovaných plemenách ich presun z dojeného do mäsového systému chovu. FOTO - ARCHÍV

brazené v grafe. Hrubá natalita dojčiacich kráv, teda produkcia, však dlhodobo nezodpovedá intenzite rastu početných stavov zvierat. Pre ilustráciu, v porovnaní s 19-percentným rastom stavov dojčiacich kráv, sa počet narodených teliat síce zvýšil o 8 %, avšak pri prepočte hrubej natality je viditeľný

Náklady pod tlakom produkcie

Ako bolo snahou znázorňovať v druhom grafe, ekonomická natalita je viditeľná

je na rezervy v produkčnej úrovni tejto kategórie, teda v ich priemerných prírastkoch. Tie by mali v ideálnom prípade dosahovať hodnoty okolo 1000 g na krmiťny deň. To by znamenalo aj vyššiu hmotnosť pri predaji a väčší objem tržieb. Napriek tomu, že na Slovensku sa v poslednom období hovorí o preferovaní domácich surovín a potravín, paradoxne väčšina nami hodnotených chovateľov potvrdila problémy pri realizácii zvierat v zemsku. Buď zo strany odberateľa (spracovateľa) nebol záujem o celé vyprodukované množstvo, alebo realizované ceny boli hlboko pod prahom nákladov na produkciu. Hovädzina z mladých odstavených zvierat tak často končila, a vlastne aj končí, v zahraničí - najčastejšie v Poľsku a Maďarsku.

Problématická kooperácia a hospodárenie

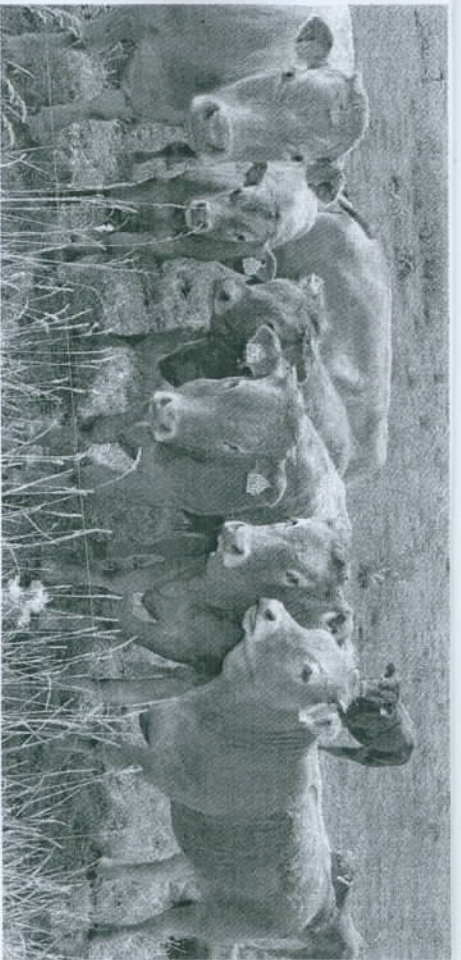
Na základe uvedeného je zrejme, že k problémom s nákladmi a produkciou

Štruktúra nákladových položiek (Eur) v kategórii dojčiacich kráv a teliat (8 stád) v roku 2013

všetky „tromfy“, pretože ide o obmedzený výrobný faktor. V chove mäsových stád, prihladnuc na ich pastevný systém chovu, otázka pôdy zohráva prioritnú úlohu. Vo väčšine podnikov je pôda v dlhodobom prenájme, a teda vlastníkom je niekto iný ako chovateľ. Často tak vznikajú situácie s neúmernou výškou nájomného, alebo nelegálneho obsadzovania prenajatej pôdy tretou stranou...

Čo dodať? Podnikanie v agrosektore si vyzaduje veľkú dávku trpezlivosti, ale najmä chuti pokračovať v národných tradíciách. Preto by sme si mali domácu produkciu vážiť viac a udomoť si, že zamestnanosť na vidieku a krajnotvorbu zastrešuje najmä poľnohospodárstvo.

Touto cestou vyslovujeme veľké poďakovanie všetkým podnikom za prejavenu dôveru, ohotu a trpezlivosť pri poskytovaní produkčných a ekonomických ukazovateľov chovu dobytká. Článok je venovaný pamiatke Ing. Jo-

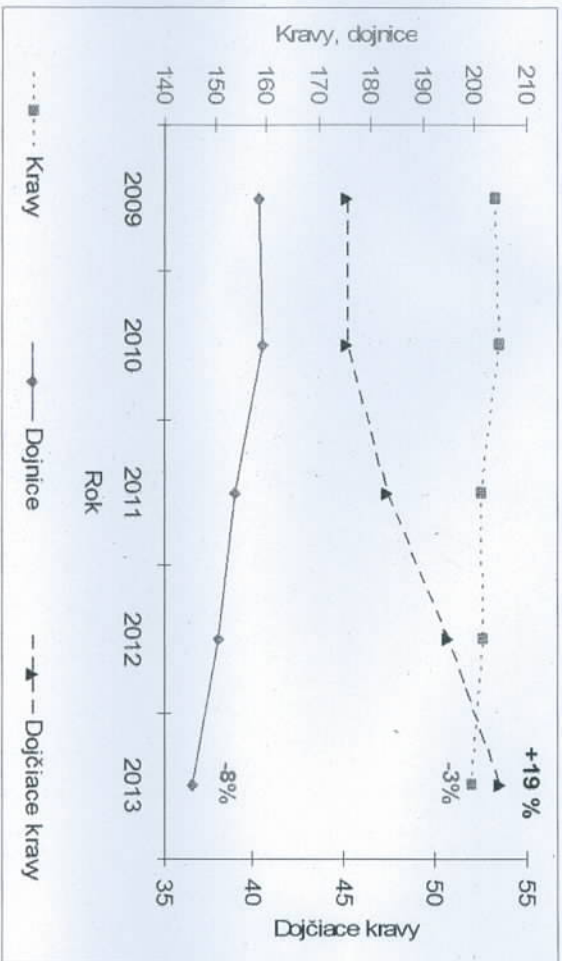


Dosiahnutá hmotnosť teliat pri realizácii poukazuje na rezervy v produkčnej úrovni tejto kategórie, teda v ich priemerných prírastkoch. Tie by mali v ideálnom prípade dosahovať hodnoty okolo 1 000 g na kŕmny deň.

ných plemenách ich presun z dojeného do mäsového systému chovu.

Pre ďalšie pochopenie danej situácie sú vývojové krivky početných stavov kráv, dojnic a dojčiacich kráv zo-

Vývoj početných stavov dojnic, dojčiacich kráv a kráv spolu na Slovensku v rokoch 2009 – 2013 (tis. ks)



Zdroj: VÚEPP

rok 2013 je uvedený v tabuľke. Z uvedených prepočtov je jasné, že hlavným produkčným parametrom, ktorý determinuje ekonomiku, je počet živo narodených teliat na 100 kráv. Platí, že čím vyšší počet živo narodených teliat na 100 kráv je dosiahnutý, tým nižší tlak vzniká na rozpúšťanie nákladov neotelených kráv medzi zvyšok produkujúceho stáda.

Tuzemský trh bez záujmu?

Pri ekonomických analýzach, ktoré sú prezentované v tomto príspevku, boli ako jediné tržby brané do úvahy tržby z realizácie odstaveného telata (vek 243 kŕmnych dní). Hmotnosť realizovaných teliat v živjéj váhe bola 198 kg, pričom platba bola uskutočňovaná väčšinou za kg živjéj hmotnosti (2,645 eur), príležitostne za kus.

Dosiahnutá hmotnosť teliat pri realizácii poukazu-

Úžitkovosť	771	6712
Mzdy	0,197	0,045
Krmivá	1,059	0,558
Odpisy	0,955	0,023
OPN3	0,574	0,132
Nepriame náklady (réžie)	1,449	0,207
Spolu náklady	4,234	0,965
Vedľajší výrobok4	0,250	0,040
Náklad na kŕmny deň	3,984	0,925

sa pridáva aj nízka realizácia cena, ktorá už dlhé roky neplní svoju uhrádzovaciu funkciu. Riešením by mohlo byť posilnenie vyjednávej schopnosti prvovýrobcov cez väčšie združenia. Avšak pri mäsových stádach nie je tvorba združení taká jednoduchá ako pri dojených stádach, pretože do hry vstupujú rôzne hygienické a veterinárne obmedzenia.

Ďalšou limitujúcou prerozmennou v celom hospodárstve v živočíšnej výrobe je základný výrobný faktor – pôda. Jej špecifikom je, že jej vlastník drží v rukách

zeta Daňa, CSc., ako prejav uznania, úcty a vdaky za jeho celoživotnú prácu, bez ktorej by neexistovali pevné a kvalitné podklady ekonomickej databázy na VÚZV Nitra.

Článok bol realizovaný v rámci projektu výskumu a vývoja financovaného zo zdrojov MPR SR a z prostriedkov projektu MZERO0714.

MONIKA MICHALČKOVÁ,
ZUZANA KRUPOVÁ,
EMIL KRUPA,
PETER POLÁK,
NPPC – VÚZV Nitra,
VÚZV Praha

Výsledok hospodárenia na kravu a rok v analyzovaných mäsových stádach (8 stád) v roku 2013

