

# FARMOVÝ CHOV ZAJACA POĽNÉHO



**CENTRUM VÝSKUMU ŽIVOČÍŠNEJ VÝROBY NITRA**  
doc. Ing. Jaroslav Slamečka, CSc.

# VÝVOJ FARMOVÉHO CHOVU ZAJACA POL'NÉHO



- ◆ Švédsko, r. 1857
- ◆ Francúzsko r. 1858
- ◆ Nemecko, Veľká Británia, Švédsko r.1870 – 1880
- ◆ Švajčiarsko r. 1941 (prof. Hediger)
- ◆ Československo – špeciálne zajačie zvernice (60. roky 20.st.), LZ Litovel, VULHM Zbraslav,
- ◆ Francúzsko- najväčší pokrok v chove zajacov
- ◆ krajiny Beneluxu - založenie asociácie chovateľov zajacov v Luxemburgu

# Chov v krajinách Beneluxu

- ◆ Chovatelia chovajú niekoľko párov, odchované mláďatá sa používajú na zazverovanie vlastných revírov.
- ◆ Poľovníci organizovaní v združeníach prevádzkujú chovy s 10 – 20 párami. Odchované mláďatá používajú na zazverovanie spoločných revírov.
- ◆ Zajačie farmy chovajúce väčší počet párov. Financovanie zo štátnych prostriedkov alebo z fondov poľovníckeho zväzu.



# Slovensko

- ◆ začiatok chovu v roku 1986 pre výskumné účely
- ◆ s narastaním cien za odchytené zajace stúpa záujem o klieťkový chov
- ◆ intenzívny rozvoj chovu do roku 2005 – ročná produkcia 2500 jedincov
- ◆ úpadok chovu zastavením odbytových možností





# VÝBER LOKALITY CHOVU

- ◆ nerušené lokality: staré ovocné sady, pozemky pri samotách, alebo na okraji dediny
- ◆ kvalitné oplotenie (zapustené do zeme)
- ◆ umiestnenie kliebok (chrbtom proti smeru prevládajúcich vetrov, podľa možnosti čelom na východ)
- ◆ sieť na chytanie zajacov
- ◆ eliminácia psov



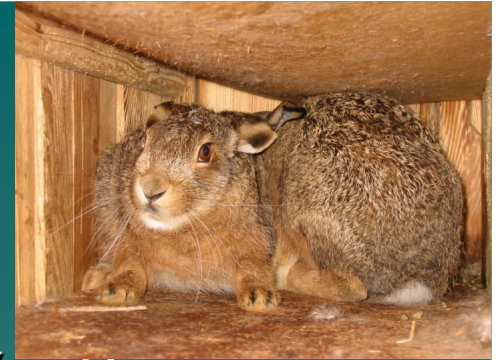
# KLIETKY



- ◆ pôdorys 2, 00 x 1,74 m
- ◆ kostru tvorí konštrukcia z hranolov 6 x 8 cm
- ◆ bočné steny sú obité doskami hrúbky 2 cm
- ◆ predná stena z pletiva z drôtu , hrúbka 1,5 mm, veľkosť oka 2 x 2 cm
- ◆ podlaha: výbeh – roštová s perforovaného plechu s otvormi priemeru 18 mm, azylový priestor (zadná časť kletky) – plná drevená podlaha
- ◆ výška kletky od zeme 0,7 m
- ◆ oplechované nohy kletok
- ◆ nohy kletky stoja na betónových dlaždiciach 20 x 20 cm
- ◆ strecha z dosiek obitých plechom (pod plechom izolácia proti prehratiu v lete)

## Azylový priestor (zadná časť kletky)

- ◆ rozdelený na dve zrkadlovo súmerné časti (rozmery 2,00 x 0,79 m)
- ◆ krytý zadný priestor
- ◆ priestor pre mláďatá
- ◆ matečná debna (vyberateľná) s posuvnými dverami





















# ZÁKLADNÉ PARAMETRE PRE KLIETKY

- ◆ pre chovný pár zajacov by mala byť k dispozícii plocha aspoň 3 m<sup>2</sup>
- ◆ zajace musia mať dostatok slnka
- ◆ výška kliečky musí umožni zajacovi postaviť sa na zadné nohy
- ◆ členenie kliečky musí byť také, aby si samica našla pokojný kút, kde sa samec nemôže pokúšať o párenie
- ◆ odchyt zajacov sa musí dať vykonávať jednoducho, bez stresu zvierat
- ◆ kliečka musí poskytovať zajacovi aspoň 1,5 m dlhú dráhu na pohyb
- ◆ krmivo musí aj pri daždi zostať suché
- ◆ mláďatá sa musia rodiť na suchý a teplý podklad (pôrod na roštoch spôsobuje prechladnutie mláďat)
- ◆ do kliečok sa nesmú dostať hlodavce (riziko tularémie) a iné živočíchy (lasica).



# TECHNOLÓGIA CHOVU

- ◆ Chov individuálne od seba izolovaných zvierat v triách v pomere pohlavia 1 samec : 2 samice.
- ◆ Párový chov zajacov v pomere pohlavia 1 : 1.
- ◆ Chov individuálne od seba neizolovaných zvierat v triách, v pomere pohlavia 1 : 2.

ODSTAV MLÁŽDAT: vek 25 – 28 dní

POČET ZVIERAT V KLIETKE: max. 5 kusov

FIXÁCIA ZVIERAT: pravá ruka zadné končatiny, ľavá ruka ušnice

EVIDENCIA ZVIERAT: kovová ušná značka – samec pravé ucho, samica – ľavé ucho, tetovanie

KRÍMENIE ZVIERAT: 1-krát denne v popoludňajších hodinách

NAPÁJANIE ZVIERAT









<b>KRMIVO (%)</b>	<b>(I. KZ)</b>	<b>(II. KZ)</b>
Úsušky bielkovinové	35,10	35,10
Úsušky – cukrovarské rezky	-	-
Pšeničné otruby	15,48	15,48
Ovos	14,00	14,00
Sladový kvet	12,00	12,00
<b>Odpad z ovsených vločiek</b>	<b>10,00</b>	-
Slnečnica	3,0	13,00
Slnečnicový extrahovaný šrot	5,00	5,00
Plnotučná vločková sója	-	-
Svätojánsky chlieb	-	-
Melasa repná	3,00	2,50
Premix pre králiky	0,50	0,50
Monokalciumpfosfát	0,60	0,60
Mletý vápenec	0,50	1,00
Soľ krmna	0,35	0,35
Metionin	0,20	0,20
Lyzin	0,15	0,15
Mycosorb	0,10	0,10
Tymian	0,02	0,02
<b>SPOLU</b>	<b>100,00</b>	<b>100,00</b>



**Zloženie  
granulovaných  
krmných zmesí  
(VÚŽV 2008)**



# Výživná hodnota granulovaných kŕmnych zmesí pre zajace poľné (VÚŽV 2008)

<b>NUTRIČNÁ HODNOTA (g.kg<sup>-1</sup>)</b>	<b>I. KZ</b>		<b>II. KZ</b>	
	<b>pôv. hmota</b>	<b>sušina</b>	<b>pôv. hmota</b>	<b>sušina</b>
Pôvodná sušina	907,95	1000,00	905,40	1000,00
Voda	92,05	-	94,61	-
N-látky (N x 6,25)	163,19	179,73	166,04	183,39
Hrubá vláknina	163,45	180,02	177,22	195,66
Tuk	40,20	44,28	40,28	44,46
Popol	74,03	81,54	72,46	80,03
Bezdušikaté látky výťažkové	467,08	514,43	449,40	496,47
Organická hmota	833,92	918,46	832,94	919,98
Škrob	177,66	195,67	161,91	178,91

# KRMIVÁ A ICH SPOTREBA

- ◆ 120 -150 g.ks<sup>-1</sup>.d<sup>-1</sup> granulovaná krmná zmes,
- ◆ Ad libitum – lucernové seno (spotreba asi 100 g denne)
- ◆ OHRYZOVÁ HMOTA: konáre ovocné stromy, dub, vrbá, agát a pod.
- ◆ ŠŤAVNATÉ KRMIVÁ: nepodávať
- ◆ Stály dostatok vody

# ZVÝŠENIE KD PRE CHOVNÝ PÁR S 3 MLÁĎATAMI OD NARODENIA DO ODSTAVU

◆	I.	-	5. deň	30 g	celkom	150 g
◆	6.	-	10. deň	60 g		300 g
◆	11.	-	15. deň	75 g		375 g
◆	16.	-	20. deň	90 g		450 g
◆	21.	-	30. deň	120 g		1 120 g
◆	celkom				cca	2 400 g





# REPRODUKČIA



- ◆ **PÁRENIE** – provokovaná ovulácia (12 – 14 hodín po párení)
- ◆ **IMPLANTÁCIA** - oplodnené vajíčka vniknú do maternice 4. deň a uhniesdia sa na 6. – 7. deň po párení.
- ◆ **GRAVIDITA** 41 - 43 dní
- ◆ **SUPERFETÁCIA (oplodnenie samice počas prebiehajúcej gravidity)**
- ◆ skrátenie servis periódy (obdobie od jedného pôrodu k druhému pôrodu) cca o 1-17 dní
- ◆ Celkovo bolo 55 – 75 % všetkých intervalov medzi vrhmi skrátených superfetáciou.

# REPRODUKČIA

- ◆ **POHLAVNÝ POKOJ:** SEPTEMBER – OKTÓBER - NOVEMBER
- ◆ **POHLAVNÁ AKTIVITA:** od DECEMBRA do konca JÚLA s vrcholom APRÍL –MÁJ
- ◆ Obdobie MAREC – JÚL: 64 – 76 % vrhov, 69 - 80 % narodených mláďat
- ◆ **PRIEMERNÝ POČET VRHOV ZA ROK:** 4,32 krát (3,57 - 4,22)
- ◆ **PRIEMERNÝ POČET MLÁĎAT V JEDNOM VRHU:** 2,57 (2,45 - 2,65).
- ◆ **PRIEMERNÝ POČET MLÁĎAT NA SAMICU ZA ROK:** 11,05 (9,48 – 12,45)
- ◆ **PRIEMERNÝ POČET Odstavených mláďat na SAMICU ZA ROK :** 7,06

# PARAMETRE REPRODUKČIE ZAJACA V KLIETKOVOM CHOVE ZEMIANSKA OLČA

Parameter	1993	1994	1995	1996	1997	1998	2000	2001	2002	2003	1993-03	F.L.E.L. *
Neproduktívne páry [%]	26	35,2	32,7	18,42	31,03	26,92	27,5	30,55	8,6	19,2	25,61	24-46
Počet vrhov	2,86	3,8	4,55	4,87	3,65	3,57	4,83	4,64	4,22	3,57	3,88	3,4-4,0
Počet mláďat vo vrhu	2,5	2,5	2,8	2,68	2,56	2,48	4,83	4,64	4,22	3,57	3,28	2,2-2,5
Mŕtvonarodené [%]	15,5	2,1	6	8,62	11,76	10,05	4,99	5,72	6,02	5,03	7,58	5,4-13,8
Úhyn do 28 dní [%]	20,4	18,7	13	18,96	15,51	20,71	28,25	20,54	24,1	22,61	20,28	24,0- 29,2
Straty do 28 dní [%]	35,9	20,8	19	27,58	27,27	30,76	33,24	26,26	30,12	27,64	27,86	29,4- 43,0
Počet odchovaných mláďat	3,4	4,9	6,9	8,35	5,7	5,26	7,38	7,84	6,63	6,38	6,27	-
Max. počet odchovaných	19	13	23	17	13	12	20	18	15	17	16,7	-
Max.vrhov na samicu	7	7	7	7	6	6	8	7	7	6	6,8	-

\* - podľa údajov luxemburského spolku chovateľov zajacov



# Mortalita mlád'at v rokoch 1993 – 1998 v %

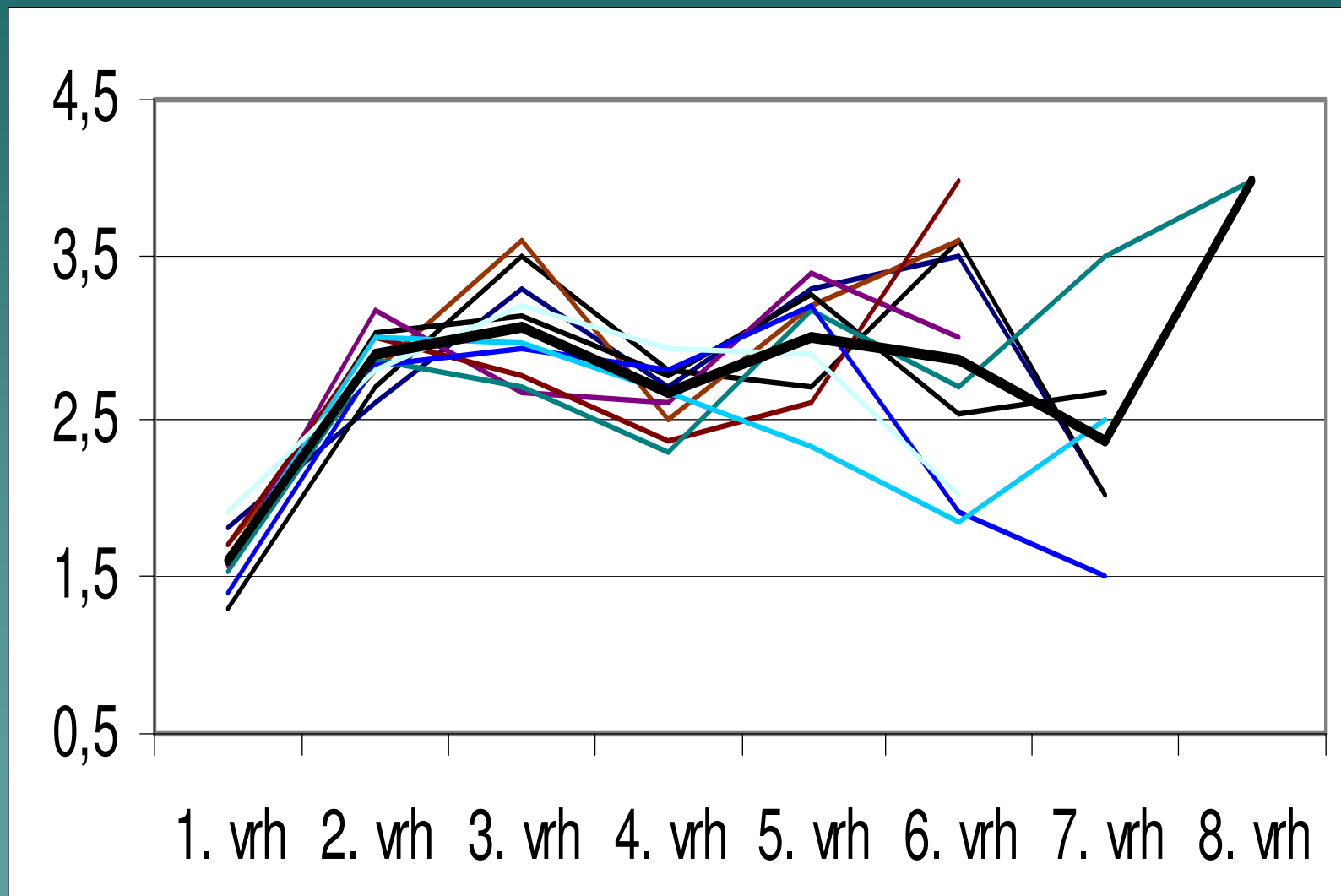
Vek (dni)	1993	1994	1995	1996	1997	1998	Priemer
1 – 4	53	29	35,1	37,5	23,5	36,5	35,77
5 – 14	37,5	31,3	41,3	24,1	27,5	15,38	29,51
15 – 28	9,4	39,6	23,6	38,4	49	48,1	34,68







# POČET MLÁĎAT NA SAMICU V JEDNOTLIVÝCH VRHOCH





Ďakujem za pozornosť

