



Srstnatá zver - cicavce

Srstnatá zver je špecifické označenie pre zoologicky rôznorodú skupinu tých druhov cicavcov, ktorými sa zaoberá poľovníctvo.



Chrup cicavcov je heterodontný - tvarovo rozlíšený na hryzáky (I), očné zuby (C), črenové zuby (P) a stoličky (M).

U mláďat najprv rastie mliečny chrup, ktorý je neskôr nahradený chrupom trvalým.

Pri vývoji trvalého chrupu vznikli v dôsledku potravnej špecializácie rôzne druhy charakteristické odlišnosti, ako je napríklad absencia niektorých typov zubov v chrupe (napr. hlodavce, väčšina raticovej zveri apod.) alebo funkčná zmena tvaru niektorých zubov (zbrane u diviaka).



Rozvoj kožných žliaz

- uplatnenie v termoregulácii (potné žľazy)
- v sociálnej komunikácii (pachové žľazy)
- vo výžive mláďat materským mliekom (mliečne žľazy)

Vznik placenty, živorodosti - užšie vzťahy medzi rodičmi a mláďatami, ktorých výsledným efektom sú u všetkých cicavcov rozvinuté sociálne vzťahy



Rozmnožovanie

prenatálne obdobie (tj. pred narodením v maternici matky)

postnatálne obdobie (po narodení)

Doba párenia - ruja (*oestrus*)

väčšinou raz ročne (tzv. monoestrické druhy)

dvakrát, viackrát ročne (tzv. polyestrické druhy ondatra, veverica, zajac a králik).

Doba ruje súvisí s dobou ovulácie u samíc a je synchronizovaná tak, aby sa mláďatá rodili v potravne priaznivom období.

Ochrana pred narodením v nepriaznivom období : predĺžená alebo latentná gravidita, ktorá predlžuje obdobie gravidity zastavením embryonálneho vývinu v štádiu blastocysty (niektoré lasicovité šelmy, medveď, srnec)

Možnosť opätovného oplodnenia gravidnej zajačice - superfetácia.

nidikolné mláďatá - rodia sa
slepé, hluché, bez srsti a s
veľmi obmedzenou
schopnosťou pohybu (napr.
jež, šelmy, králik)



Nidifúgne mláďatá vidia a
počujú hneď od narodenia,
sú osrstené a pohybujú sa
samostatne (zajac a raticová
zver)





Zver srstnatá (Cicavce)

Trieda: **cicavce** (*Mammalia*)

Podtrieda: **živorodé** (*Theria*)

Nadrad: **placentovce** (*Placentalia*)

Rad: **hmyzožravce** (*Insectivora*)

Rad: **šelmy** (*Carnivora*)

Rad: **párnokopytníky** (*Artiodactyla*)

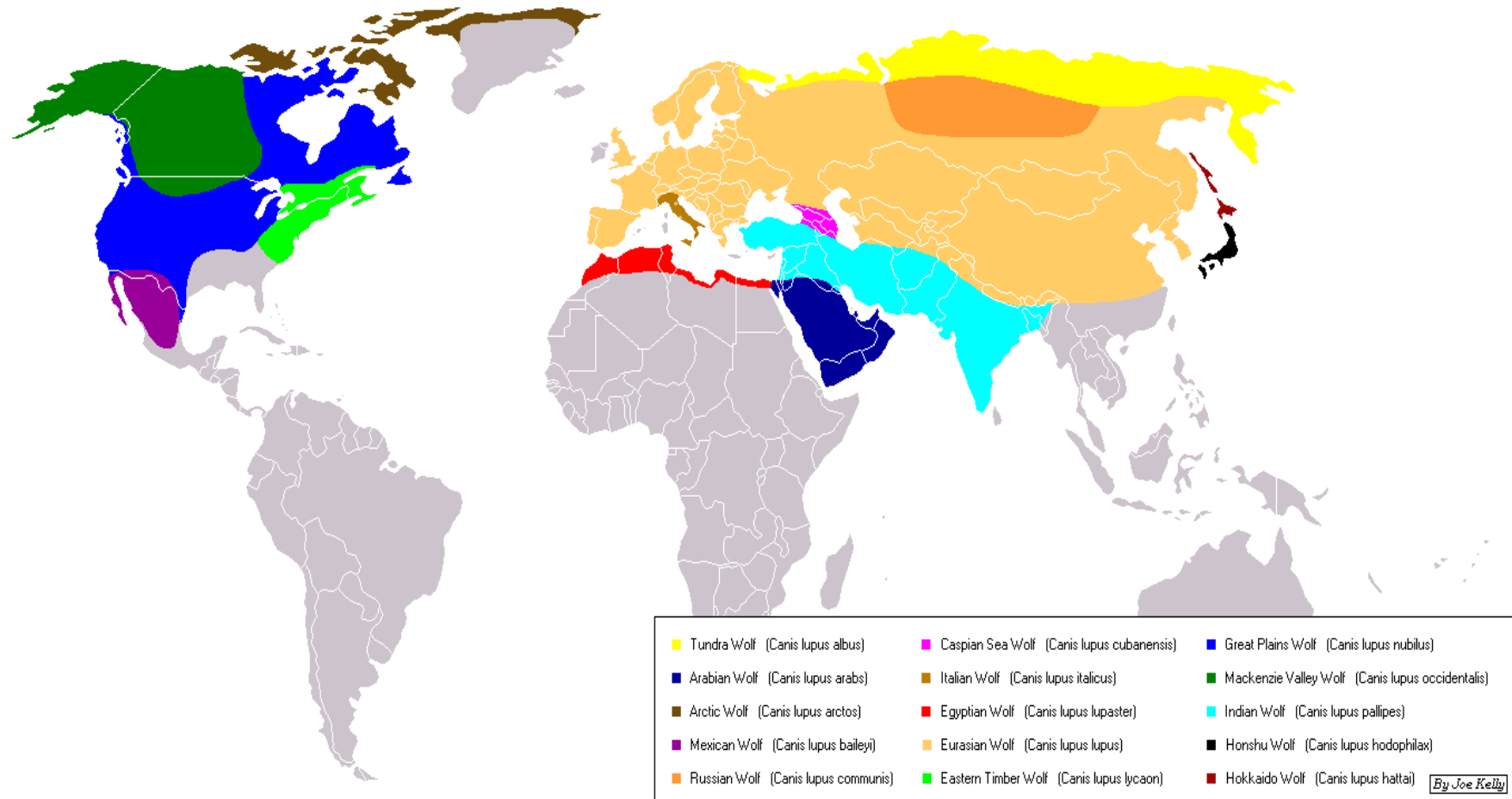
Rad: **hlodavce** (*Rodentia*)

Rad: **dvojitozubce** (*Lagomorpha*)

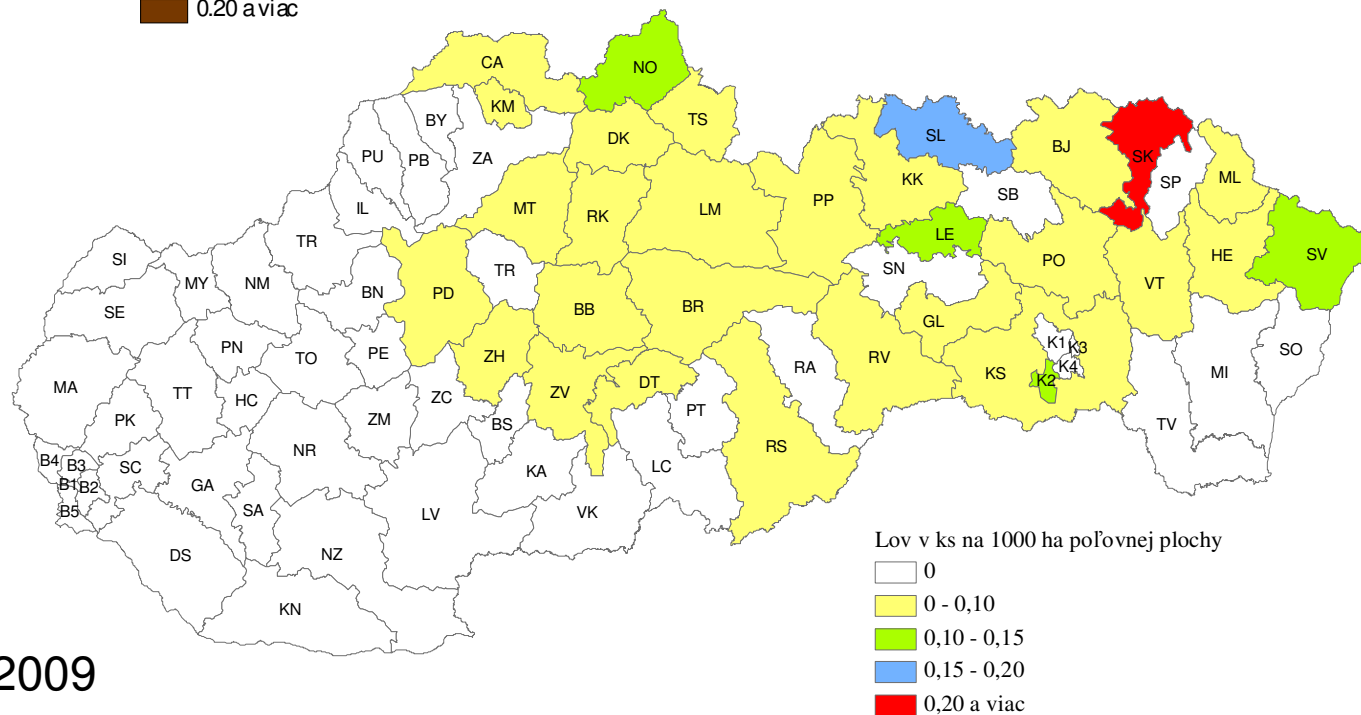
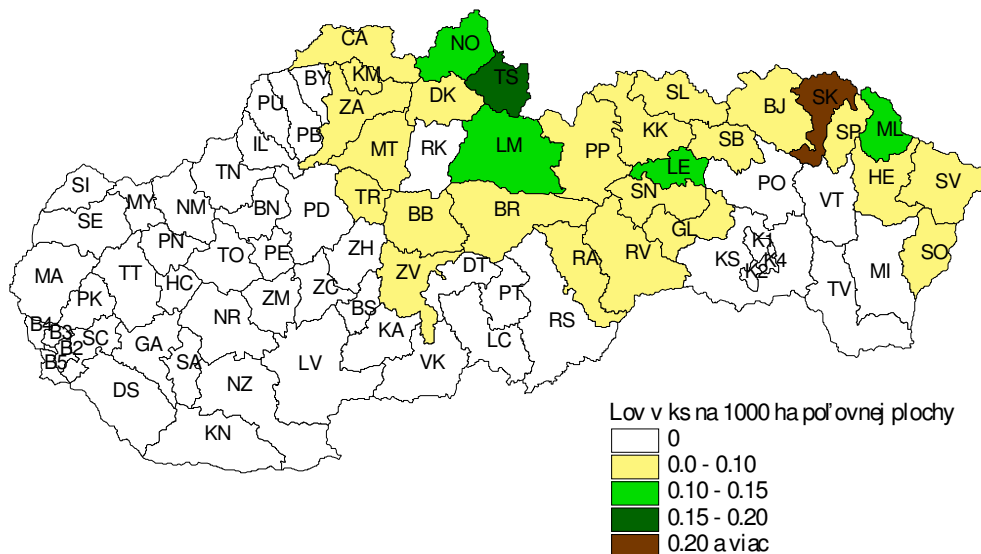




Rozšírenie a biotop

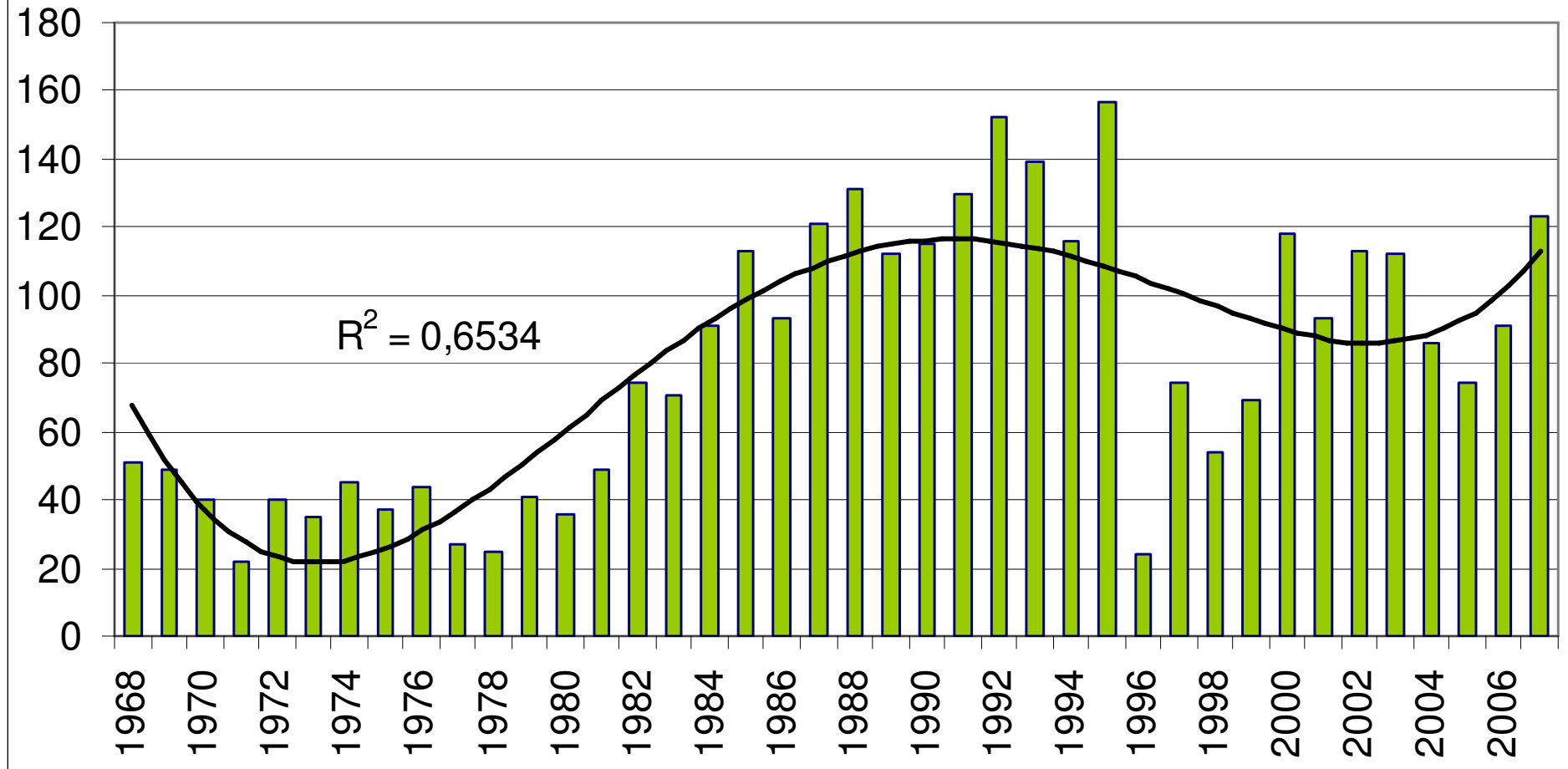


Úlovok vlka dravého na Slovensku v roku 2002 podľa okresov



lov v roku 2009

Vývoj lovu vlka na Slovensku



Vlk dravý (Canis lupus)

Dĺžka tela až 160 cm, chvosta 60 cm, výška na kohútiku 90 cm a hmotnosť až 70 kg

V súčasnosti sa odhaduje približne na 300 jedincov

Vlky sa honujú v januári – februári a po 9 – 10 týždňoch rodí vlčica najčastejšie 4 – 8 mláďat. Vlčatám sa otvárajú oči po 10 – 13 dňoch a cicajú asi 6 týždňov. Pohlavne dospievajú vo veku 2 (3) rokov a môžu sa dožiť 12 – 16 rokov.

Vlk je spoločenské zviera. Okrem krátkeho obdobia ruje žije v rodinných svorkách s pevnou sociálnou organizáciou a hierarchiou. Najčastejšie sú však vo svorke len rodičovský pár a ich tohoročné a vlaňajšie potomstvo. Hlavnou potravou vlka sú voľne žijúce kopytníky, u nás najmä jelenia, diviacia a srnčia, ale nepohrdne ani rôznymi menšími stavovcami, väčším hmyzom a lesnými plodmi.

Vlk je v SR zverou s povoleným časom lovu od 1. novembra do 31. januára s výnimkou oblastí migračných trás (Kysuce, Slovenský kras)

Líška hrdzavá (Vulpes vulpes)

Dĺžka tela až 90 cm, chvost 50 cm, výška na kohútiku je 40 cm a hmotnosť 10 kg.

Honcovanie prebieha za hlasného prejavu (tzv. kankania) od januára do marca.

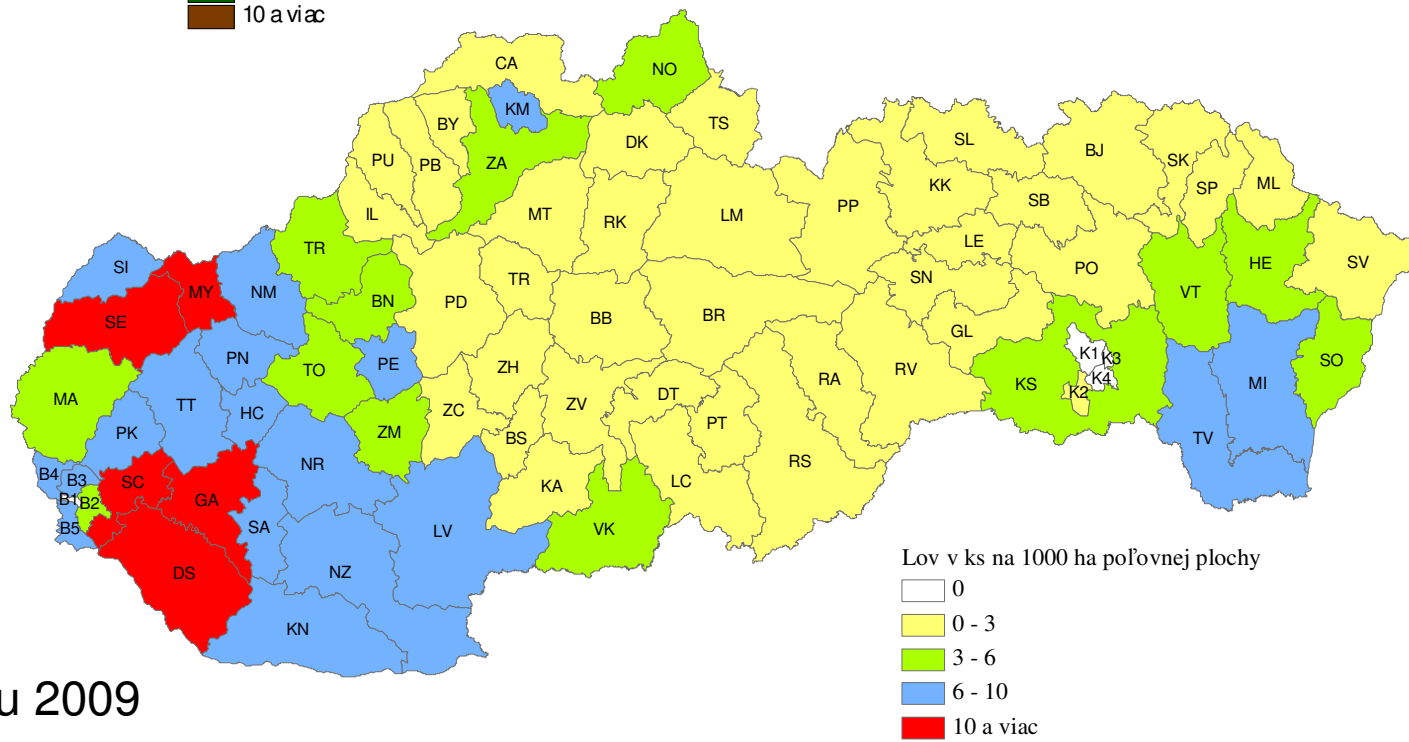
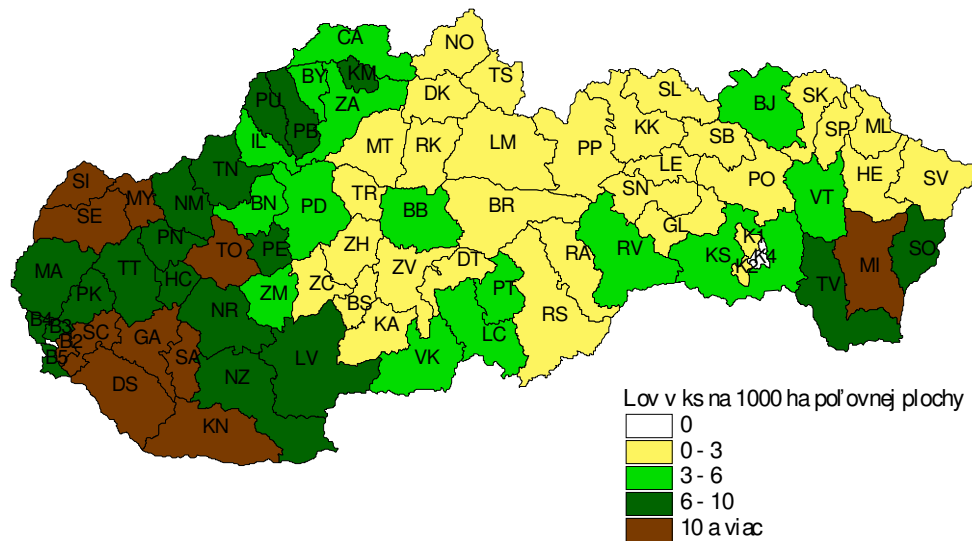
Kopulácia sa odohráva najčastejšie v brlohu a končí zviazaním partnerov ako aj pri vlkoch. Po 52 – 53 dňoch gravidity vrhá samica v brlohu 3 – 10 mláďat.

Hlavnou zložkou potravy sú síce drobné hlodavce, menšie stavovce, hmyz, mäkkýše alebo rôzna rastlinná potrava. Veľmi dôležitú asanačnú funkciu plní líška v prírode požieraním zdochlín. V čase odchovu mláďat, ale aj počas zimnej núdze loví líška vo zvýšenej miere zajace, bažanty, divé kačice, srnčatá, danielčatá a domácu hydinu.

Legislatívny status: Líška patrí medzi zver s celoročnou dobou lovu. Nepatrí medzi chránené živočíchy. Ročný úlovok v SR je v súčasnosti asi 17 000 ks.



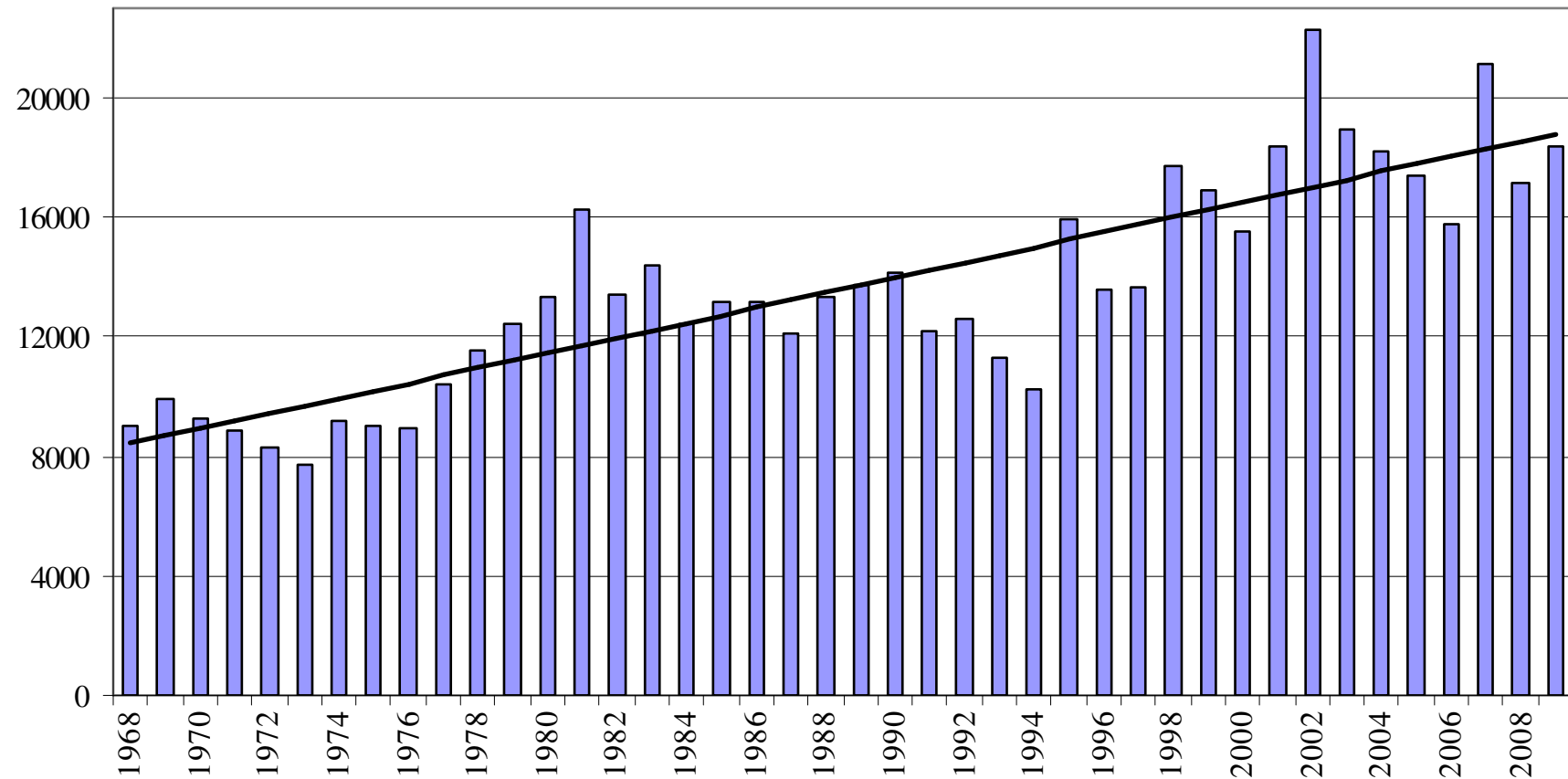
Úlovok líšky hrdzavej (odstrel) na Slovensku v roku 2002 podľa okresov



lov v roku 2009

Lov líšky hrdzavej na Slovensku

ks





Šakal zlatý (Canis aureus)

Dĺžka tela dosahuje až 100 cm, chvosta 25 cm, výšku na kohútiku 50 cm a hmotnosť 15 kg. Sfarbenie srsti je podobné ako pri vlkovi, prevláda však hrdzavý nádych.

Výskyt donedávna len v jej juhovýchodnej časti Európy, ale v súčasnosti sa intenzívne šíri aj do iných oblastí, napr.

z Balkánu do Maďarska, Rakúska, východného Nemecka a na Slovensko.

Šakaly sa honcujú v januári až marci a samica vrhá po 60 – 63 dňoch v podzemnom brlohu, ktorý si sama vyhrabáva, 3 – 9 mláďat.

Potrava: hlodavce, obojživelníky, mäkkýše, hmyz, zdochliny, ale aj ovocie.

_Šakal zlatý patrí medzi zver s dobou lovu od 1. septembra do 31. januára



Psík medvedíkovitý (Nyctereutes procyonoides)

Telo až 70 cm, chvost 25 cm a váži 12 kg.

Pochádza z juhovýchodnej Ázie. Dnes už obýva veľkú časť strednej a severnej Európy. Ročný úlovok u nás je približne 16 ks.

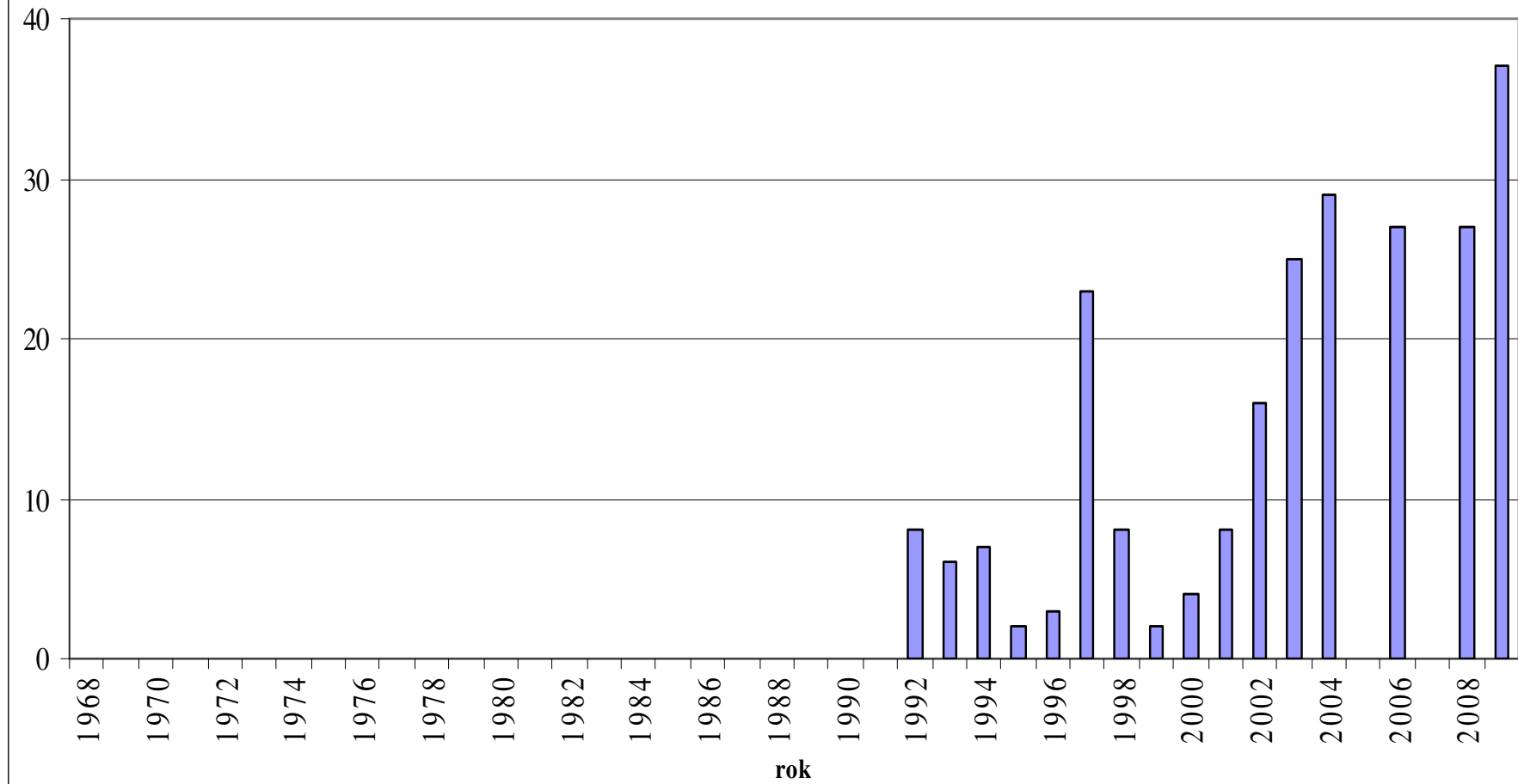
Psíky sa honcujú koncom zimy. Samica rodí po 59 – 64 dňoch gravidity v apríli a máji najčastejšie 5 – 9 mláďat.

Všežravec, jeho potrava je veľmi rozmanitá – od drobných cicavcov až do veľkosti zajaca, vtákov a ich vajec, žiab, hadov, jašteríc, rýb, hmyzu a mäkkýšov až po rôzne plody.

Legislatívny status: Psík patrí medzi zver, ktorú možno loviť po celý rok. Je u nás zavlečeným a v prírode nežiadúcim živočíchom. Nepatrí medzi chránené živočíchy.



Lov psíka medvedíkovitého na Slovensku



Čel'ad': medved'ovitě (*Ursidae*): medved' hnedý (*Ursus arctos*)



Medved' hnedý (Ursus arctos)

Medved' je naša najväčšia šelma. Dĺžka tela samcov môže dosahovať aj vyše 2 m, výška na kohútiku 135 cm a hmotnosť 350 kg. Samice sú omnoho menšie

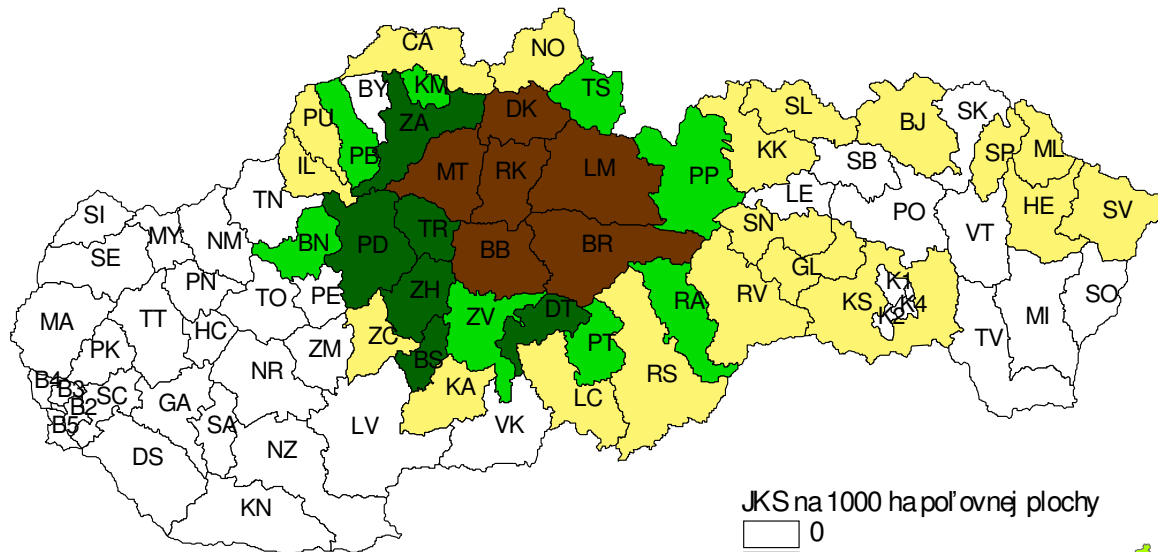
V súčasnosti sa populácia odhaduje maximálne asi na 800 jedincov.

Medvede sa pária od konca jari do začiatku leta. Mláďatá sa rodia spravidla v januári po 7- 9 mesiacoch latentnej gravidity. Vlastný vývoj zárodka trvá iba 8 – 10 týždňov. Vo vrhu bývajú 1 – 4 medvied'atá. Samice sa rozmnožujú v 2 – 3 ročnej perióde.

Medved' je všežravec.

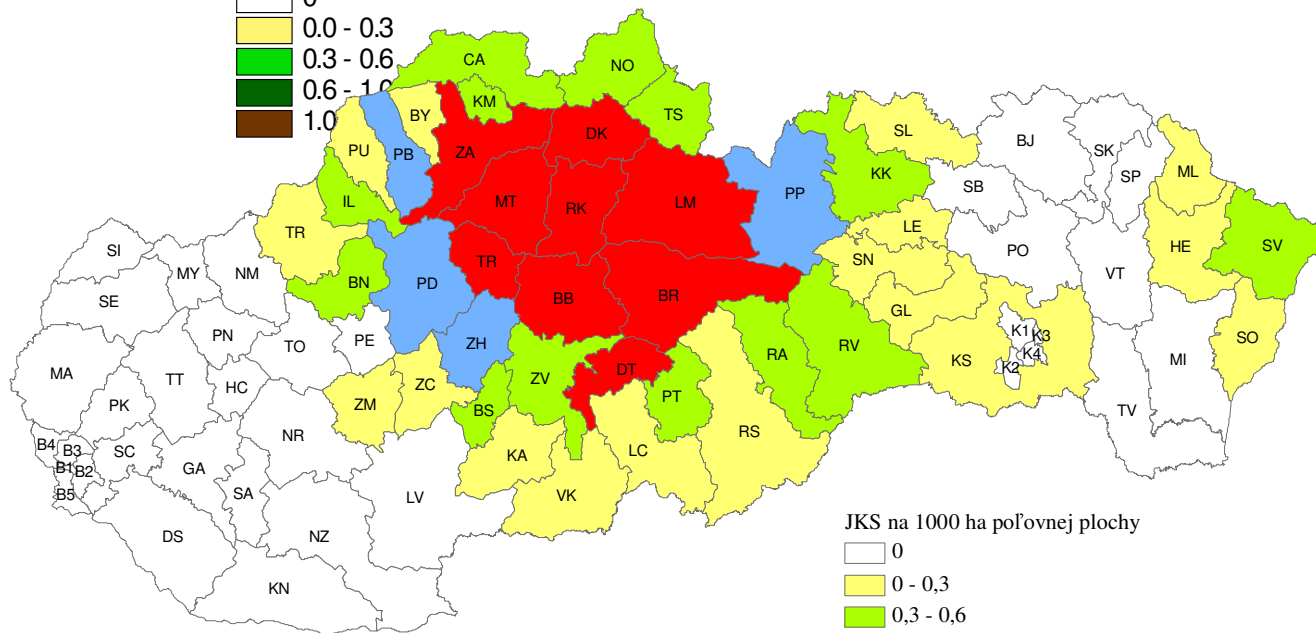
Legislatívny status: Medved' je celoročne chránenou zverou, ale na základe výnimky sa každoročne povoľuje prísne kontrolovaný lov asi na úrovni 10 % z populácie. Patrí medzi druhy európskeho významu so základnou spoločenskou hodnotou 2655,51 €.

Jarné kmeňové stavy medved'a hnedého na Slovensku v roku 2002 podľa okresov



JKS na 1000 ha poľovnej plochy

- 0
- 0.0 - 0.3
- 0.3 - 0.6
- 0.6 - 1.0
- 1.0



JKS na 1000 ha poľovnej plochy

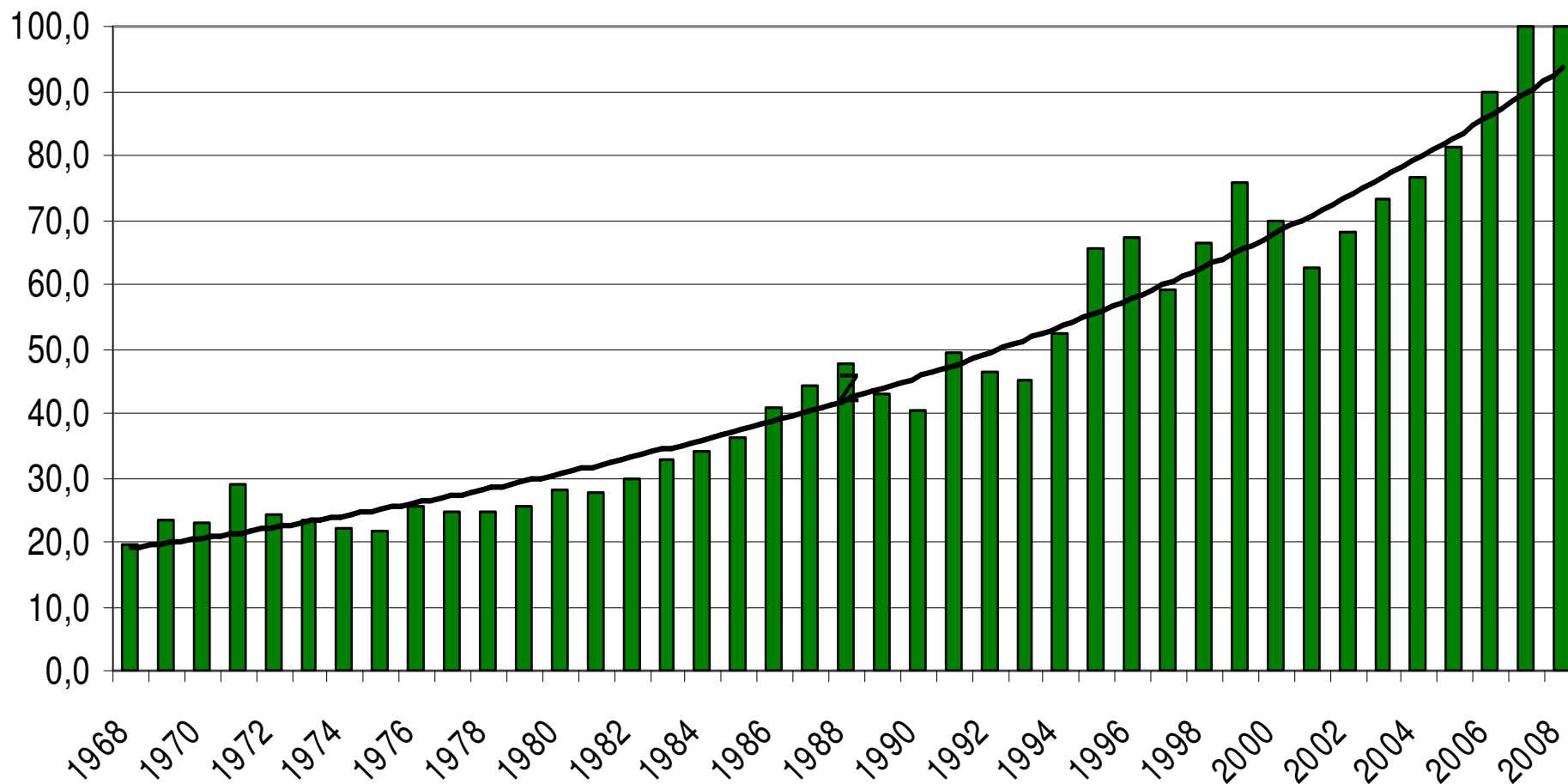
- 0
- 0 - 0,3
- 0,3 - 0,6
- 0,6 - 1,0
- 1,0 a viac

JKS v roku 2009

Vývoj JKS medved'a na Slovensku

$R^2 = 0,9535$

(%)



Čel'ad': **medvedíkovité** (*Procyonidae*): **medvedík čistotný**(*Procyon lotor*)



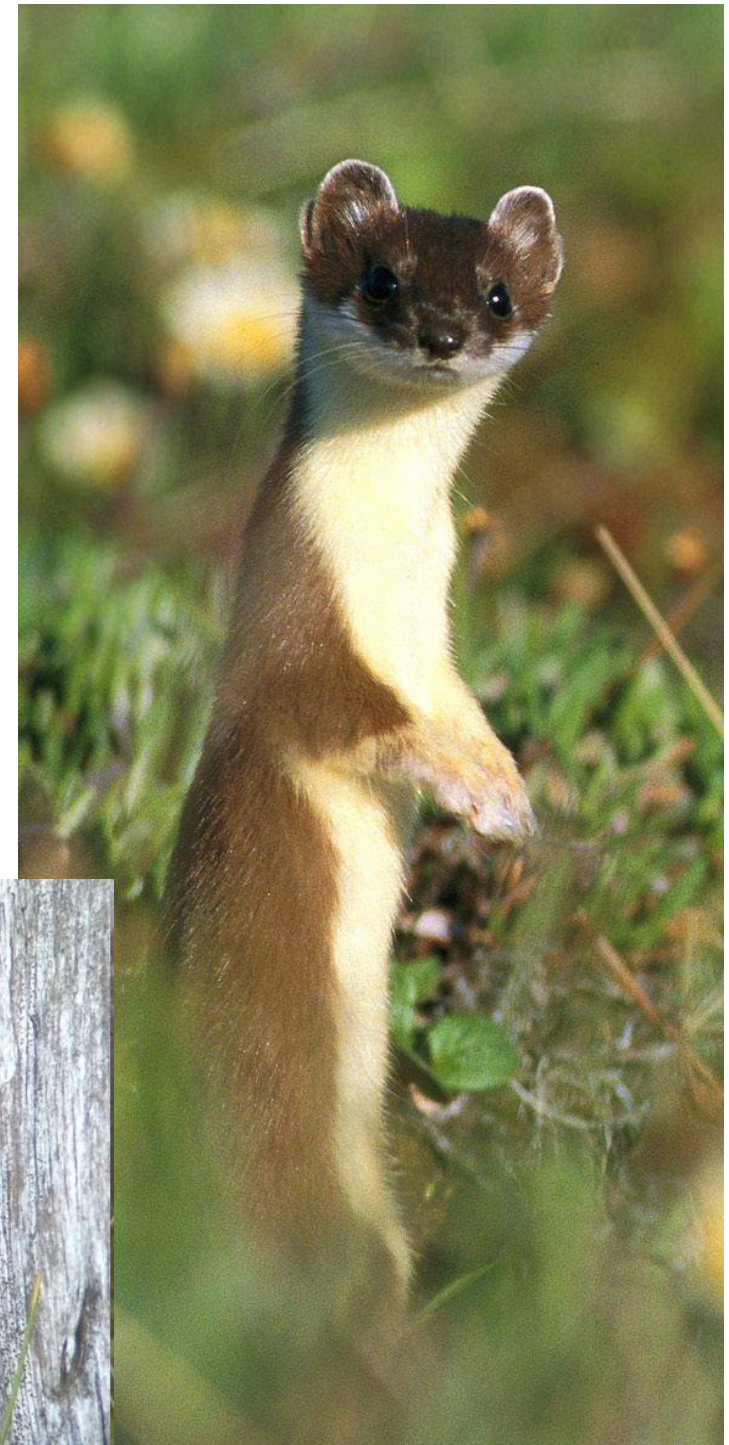




Legislatívny status: Psík patrí medzi zver, ktorú možno loviť po celý rok. Je u nás zavlečeným a v prírode nežiaducim živočíchom. Nepatrí medzi chránené živočíchy.



Lasica myšožravá – zver s celoročnou ochranou



hranostaj čiernochvostý (*Mustela erminea*)

zver s celoročnou ochranou

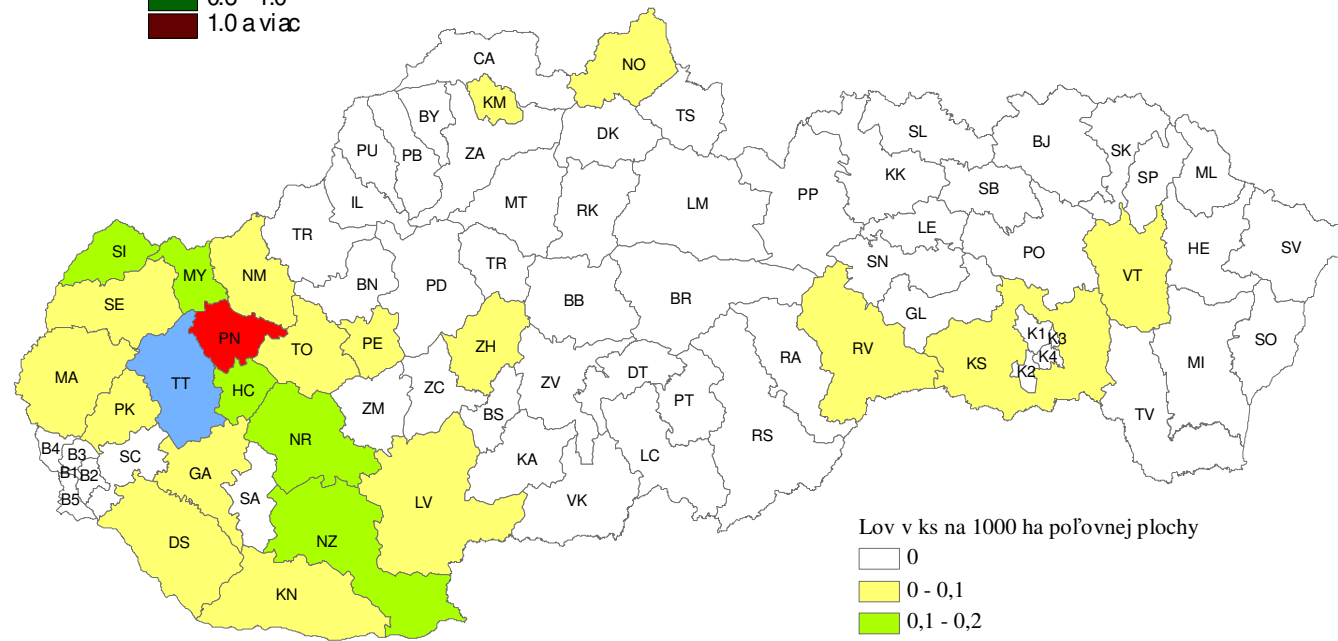
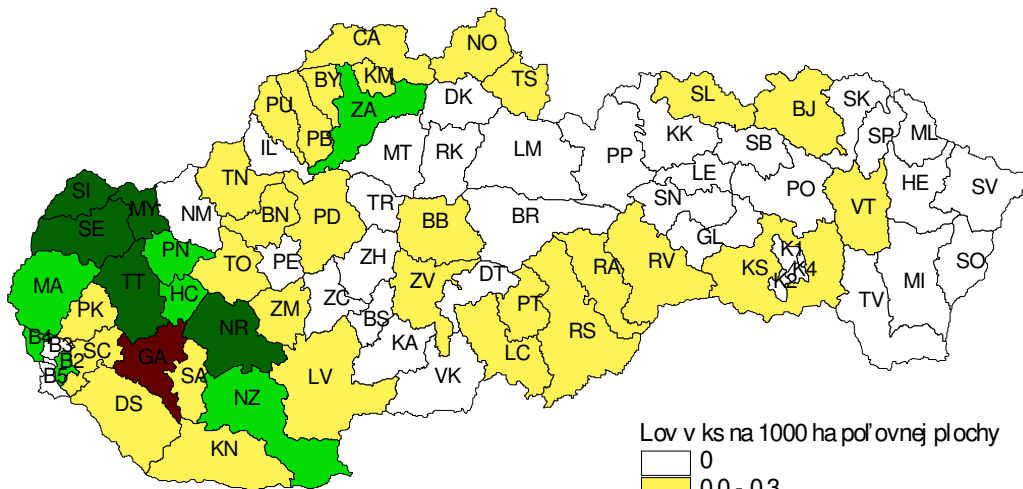


tchor tmavý

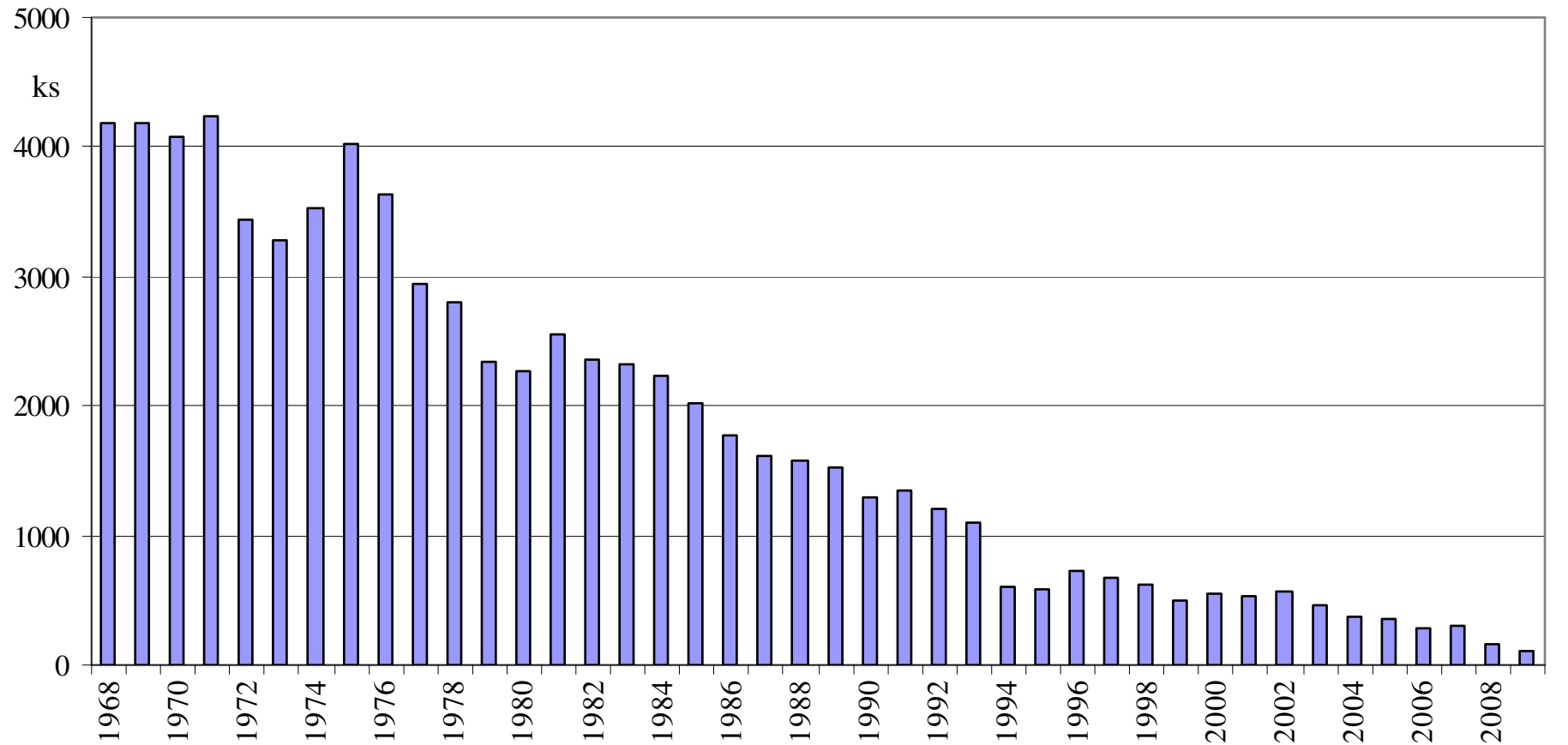


(Mustela putorius)

Úlovok tchorov na Slovensku v roku 2002 podľa okresov



Lov tchorov



Tchor tmavý (Mustela putorius)

Telo dlhé 30 – 50 cm, chvost 20 cm. Hmotnosť od 0,5 až do 2 kg. Tchory sa vyznačujú dobre vyvinutými análnymi žľazami, ktorých páchnuci výlučok pri nebezpečí vystrekujú.

Domovom tchora tmavého je väčšina Európy. Aj u nás je to bežná šelma, najhojnejšia je na juhozápadnom Slovensku.

Tchory sa pária v marci až v máji a po 40 – 43 dňoch gravidity rodí samica 3 – 8 mláďat, ktorým sa oči otvárajú na piaty deň. Cicajú 4 – 5 týždňov.

Tchor sa živí rozmanitou potravou, prevažne však živočíšnou. Požiera hlavne menšie stavovce až do veľkosti zajaca či bažanta, vajcia vtákov, mäkkýše a hmyz.

Legislatívny status: Tchor tmavý patrí medzi zver, ktorú možno loviť od 1. septembra do konca februára, z hľadiska legislatívy ochrany prírody a krajiny tento druh nie je chránený.



norok európsky (*Mustela lutreola*)



norok americký (*Mustela vison*)



Povolený celoročný lov

Vyhynutý

kuna lesná (*Martes martes*)



kuna skalná (*Martes foina*)



Kuna lesná (Martes martes)

Dĺžka tela až 50 cm, chvost 30 cm a váži 1,5 kg. Na hrdle je nepravidelná žltavá škvrna, tzv. náprsenka, ktorá nesiahá až na predné končatiny ako pri kune skalnej. Kuna lesná má dlhší a huňatejší chvost ako kuna skalná. Špička nosa je čierna a na labkách medzi bruškami prstov vyrastá dlhá srst'.

Vyskytuje sa na celom území, kde sú lesy.

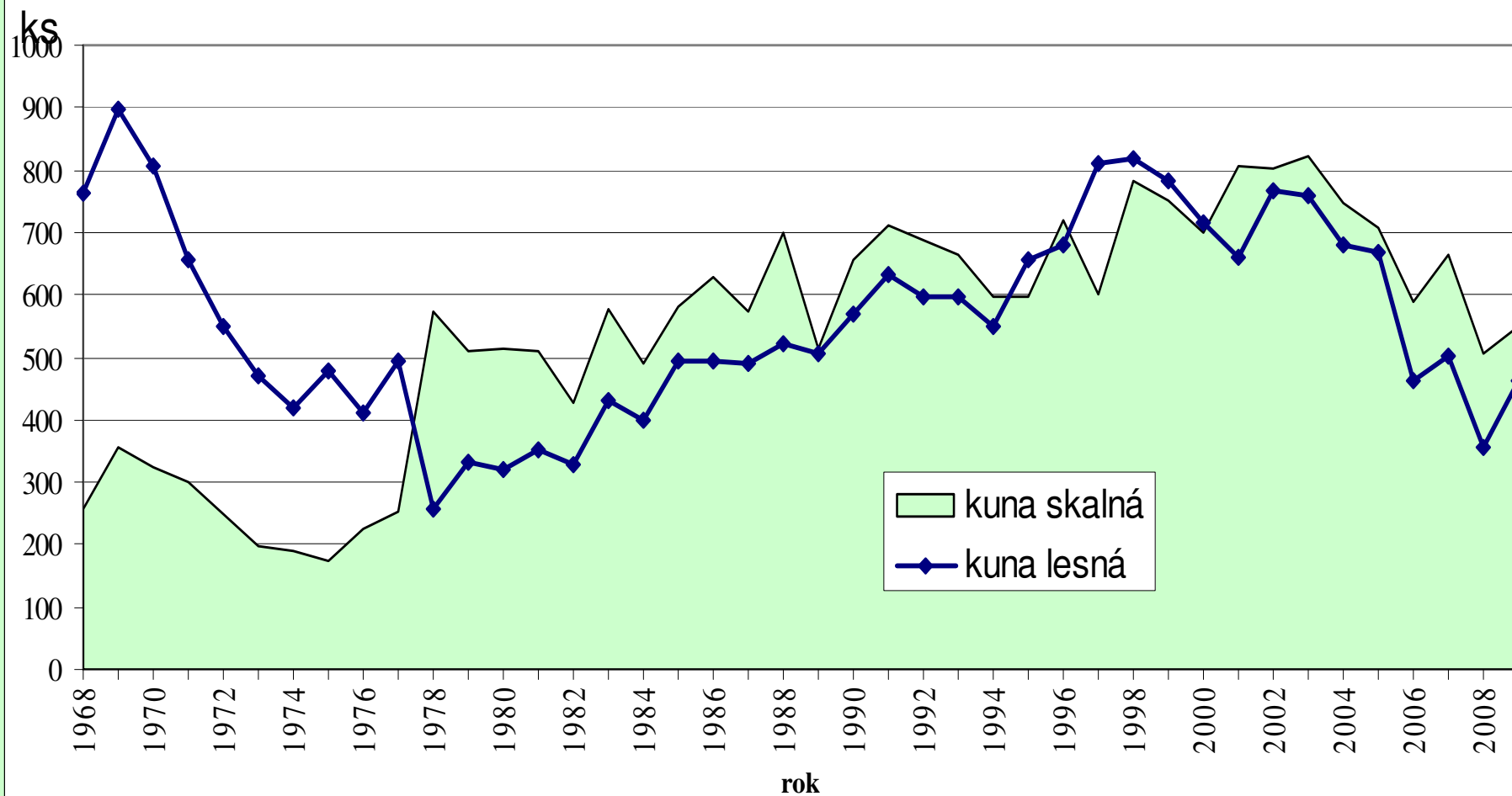
Kuny sa honujú v júli a auguste a mláďatá v počte 2 – 6 sa rodia v apríli a máji. Asi 7 mesiacov z tejto dlhej gravidity pripadá na latentné štádium (tzv. utajená alebo predĺžená brezosť).

Zloženie potravy je sezónne odlišné. Jej hlavnou potravou sú však drobné hlodavce a vtáky, sladké dužinaté plody. S obľubou loví najmä veverice, ale niekedy si trúfne aj na väčšiu korisť, napr. na zajaca, hoľniaka či hlucháňa.

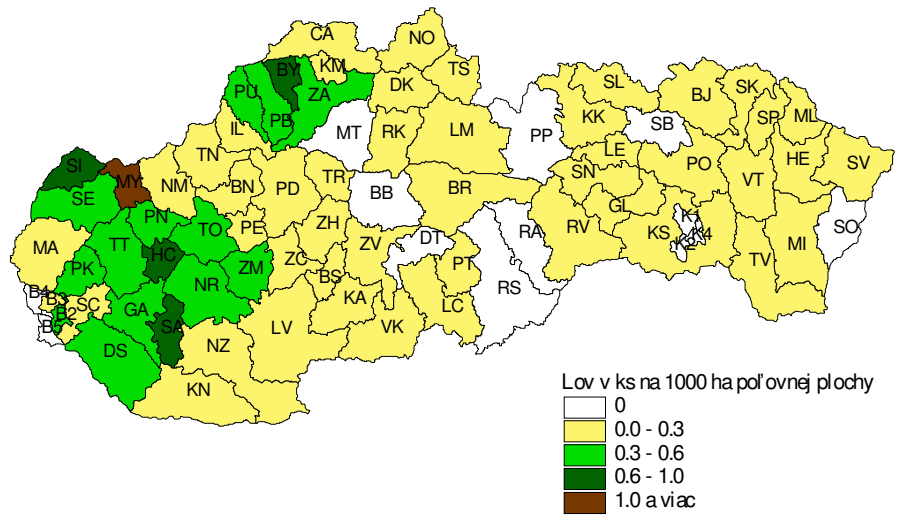
Legislatívny status: Kuna lesná aj skalná sú zverou, ktorú možno loviť od 1. septembra do konca februára.



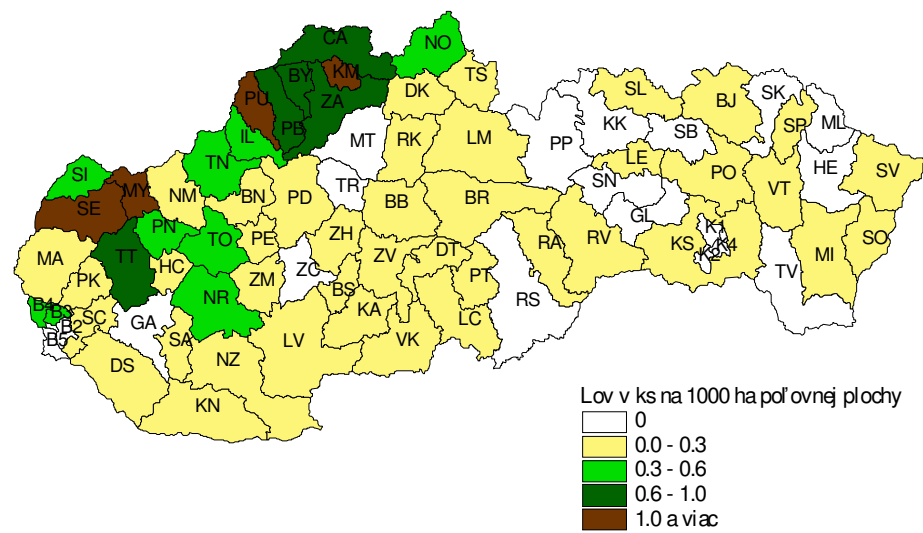
Lov kún na Slovensku v rokoch 1968 - 2007



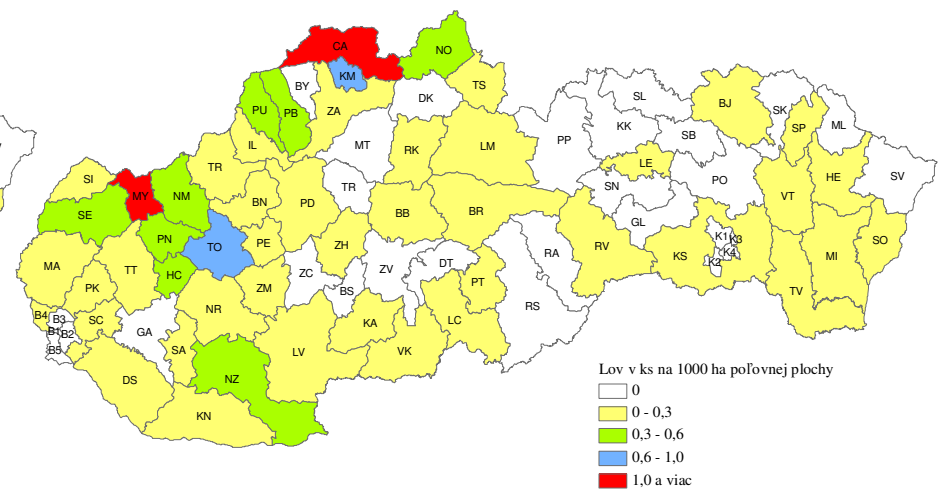
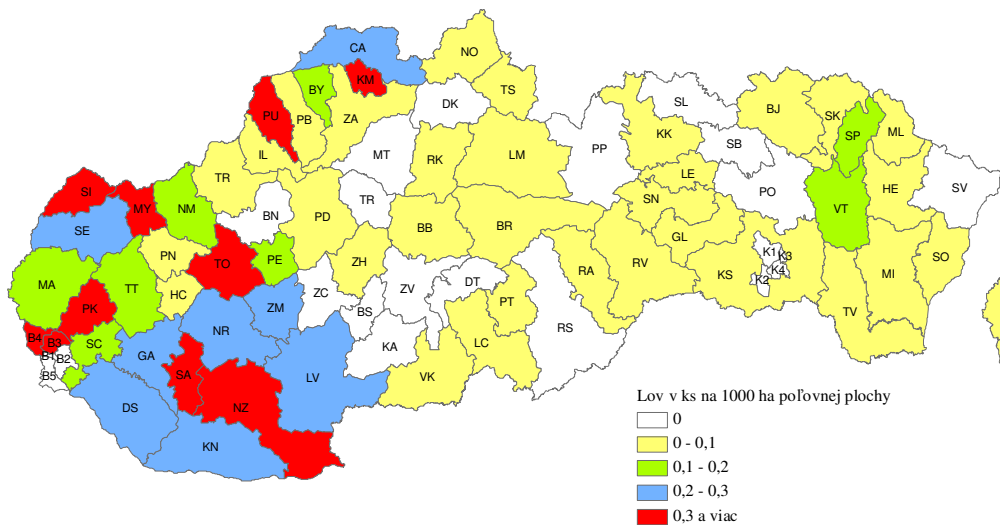
Úlovok kuny lesnej na Slovensku v roku 2002 podľa okresov



Úlovok kuny skalnej na Slovensku v roku 2002 podľa okresov



a v roku 2009





jazvec lesný (*Meles meles*)

Jazvec lesný (Meles meles)

Dĺžka tela až 70 cm a chvosta 20 cm. Pod chvostom je zvláštne vrecúško, do ktorého ústia pachové žľazy. Hmotnosť jazveca je 5 – 20 kg.

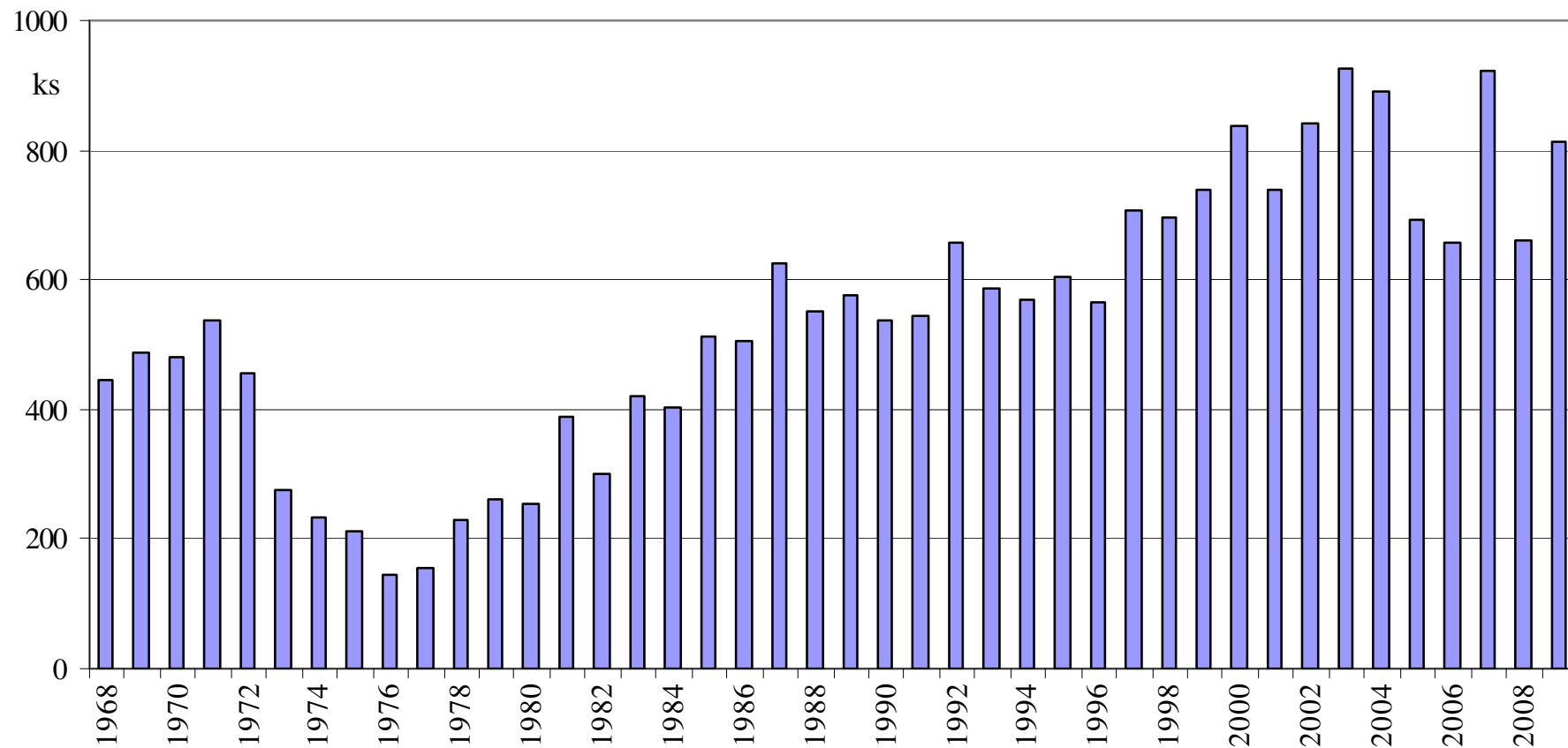
Jazvec sa vyskytuje prakticky v celej Európe okrem jej najsevernejších častí a aj na väčšine územia Ázie.

Jazvece sa môžu páriť od jari do jesene. Podľa času párenia však majú rôzne dlhú latentnú graviditu, takže všetky jazvečice rodia svoje mláďatá koncom zimy a začiatkom jari. Vo vrhu je najčastejšie 2 – 5 slepých, riedko osrstených mláďat, ktoré začínajú vidieť asi vo veku jedného mesiaca.

Jazvec je všežravec a jeho potrava sa sezónne mení. Tvorí je najmä hmyz, mäkkýše, drobné zemné cicavce, vajíčka a mláďatá na zemi hniezdiacich vtákov, dážďovky a nepohrdne ani zdochlinami. Z rastlinnej potravy požiera najmä hľuznaté koreňky a plody, ale aj kukuricu.

Legislatívny status: Jazvec je zverou a možno ho loviť od 1. septembra do 30. novembra. Úlovok dosahuje 500 – 900 ks ročne.

Lov jazveca lesného



vydra riečna (*Lutra lutra*) – spol. hodnota 1327,75 €



Čeľad': **mačkovité** (*Felidae*): **mačka divá** (*Felis silvestris*)



Mačka divá (Felis silvestris)

Telo dlhé až 80 cm, chvost 30 cm a hmotnosť je 3 – 9 kg. Samce sú ťažšie a väčšie. Od mačky domácej sa odlišuje predovšetkým robustnejším telom, väčšou hlavou, kratším a huňatejším chvostom s čiernym koncom, menšími ušnicami, dlhšou srstou a dlhšími hmatovými fúzmi.

V Európe len izolované oblasti výskytu.

Divé mačky sa pária koncom zimy za hlasitého mňaukania a vrešťania, ktoré sprevádza boj kocúrov o mačku. Gravidita trvá 9 týždňov, 3 – 5 mláďat sa rodí v apríli a ž máji.

Loví predovšetkým drobné cicavce, ktoré sú rozhodujúcou zložkou jej potravy.

Legislatívny status: Divá mačka patrí medzi celoročne chránenú zver a legislatíva ochrany prírody a krajiny ju zaraduje medzi druhy európskeho významu s hodnotou 1327,75 €.

rys ostrovid (*Lynx lynx*)



Rys ostrovid (Lynx lynx)

Dĺžka tela až 120 cm, chvosta 25 cm, Výška na kohútiku 70 cm, hmotnosť samcov až 35 kg.

Osídľuje lesy v severnej polovici územia od štátnej hranice s Ukrajinou až po hranicu s ČR

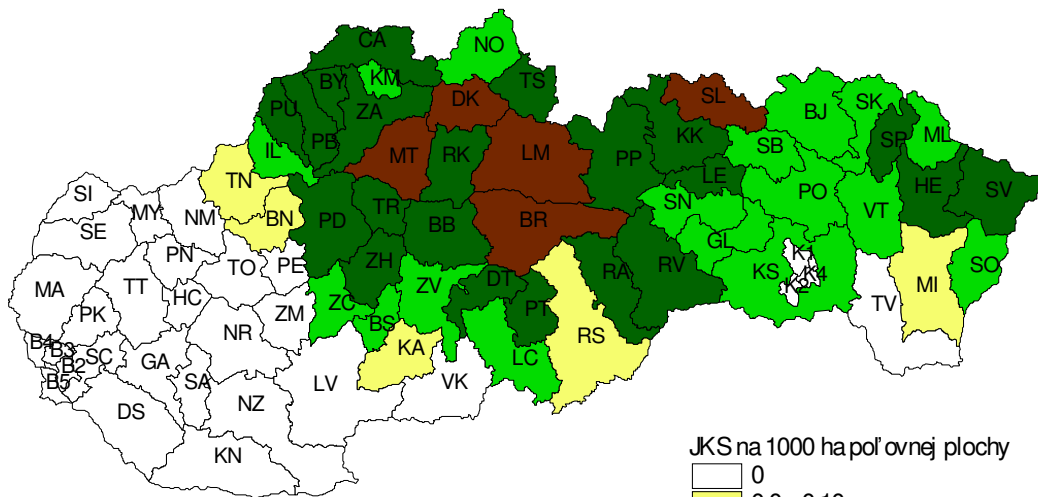
Pária sa vo februári a marci. Rysica rodí po 10 týždňovej gravidite najčastejšie v máji 2 – 4 mláďatá. Rysčatám sa otvárajú oči po 16 – 17 dňoch a cicajú 2 – 3 mesiace

Početnosť odhadujeme na 300 – 400 jedincov, v našej poľovníckej štatistike je nereálne nadsadená (cca 1000 jedincov) podobne, ako aj pri vlkovi a medveďovi.

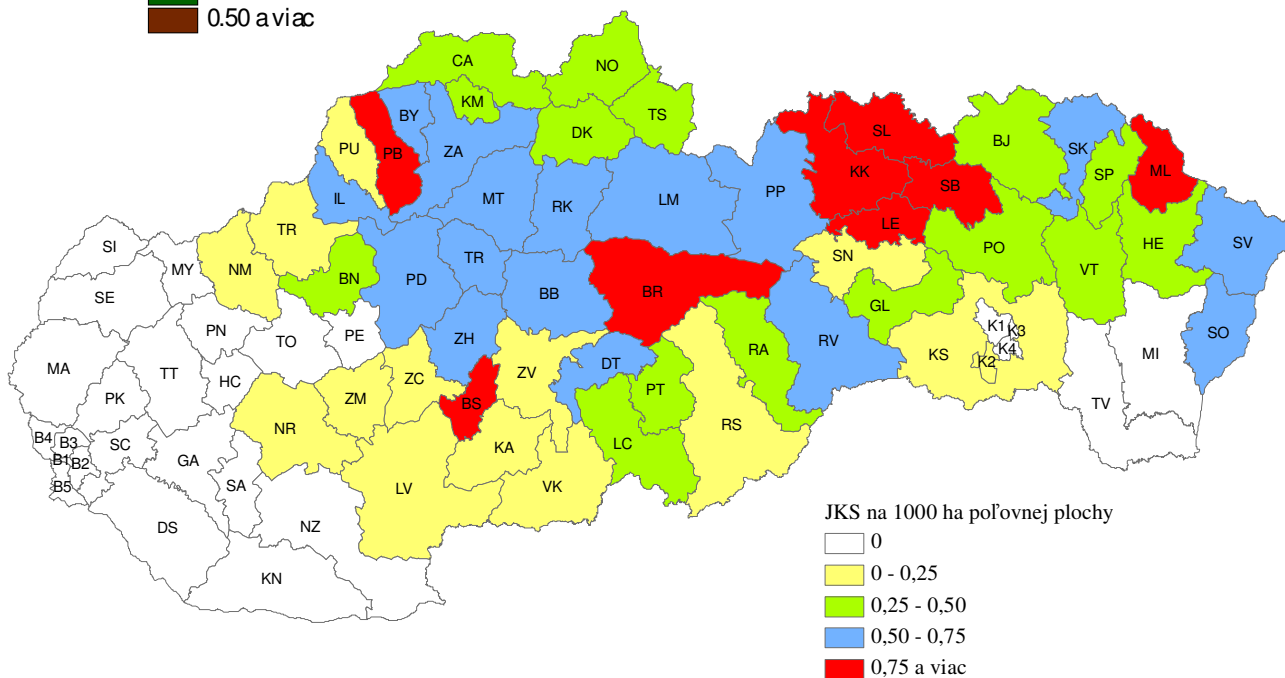
Najdôležitejšou zložkou potravy rysa je raticová zver, najmä srnčia, slabé jedince jelenej zveri, muflón, kamzík, daniel, menej diviacia zver (len malé jedince). Jeden rys uloví ročne okolo 60 – 70 kusov zveri.

Legislatívny status: Rys patrí v súčasnosti medzi celoročné chránenú zver. V legislatíve ochrany prírody a krajiny je zaradený medzi druhy európskeho významu so spoločenskou hodnotou 2655,51 €.

Jarné kmeňové stavy ryša ostrovida na Slovensku v roku 2002 podľa okresov



a v roku 2009





Rad: **hlodavce** (Rodentia)
Čeľad': **vevericovité** (*Sciuridae*):
svišť vrchovský (*Marmota marmota*)

Svišť vrchovský (Marmota marmota)

Telo je dlhé do 60 cm a váži až 8 kg. Má krátky huňatý chvostík (do 18 cm) a výrazne krátke ušnice (do 3.5 cm).

Pôvodnou oblasťou výskytu v Európe sú v súčasne dobe len západné Alpy a niektoré horské masívy Karpát, najmä Vysoké Tatry.

Zakrátko po skončení hibernácie v apríli a máji sa svište pária a po 33 – 45 dňoch gravidity kotí samica 2 – 6 nie príliš vyvinutých mláďat.

Výlučne rastlinná potrava, najmä rôzne horské trávky a byliny a konzumuje aj výhonky drevín.

Legislatívny status: V poľovníckej legislatíve je svišť uvedený ako zver s celoročnou ochranou. Je to druh európskeho významu so spoločenskou hodnotou 3319,39 €.

Čel'ad': **bobrovité** (*Castoridae*): **bobor vodný** (*Castor fiber*)



Zver s celoročnou ochranou



Čel'ad': **hrabošovité** (*Arvicolidae*): **ondatra pižmová** (*Ondatra zibethicus*)



Ondatra pižmová (Ondatra zibethicus)

Dĺžka tela až 40 cm a hmotnosť až 1,6 kg. Má zo strán silne sploštený, až 29 cm dlhý a drobnými šupinkami pokrytý chvost, ktorý používa pri plávaní ako kormidlo.

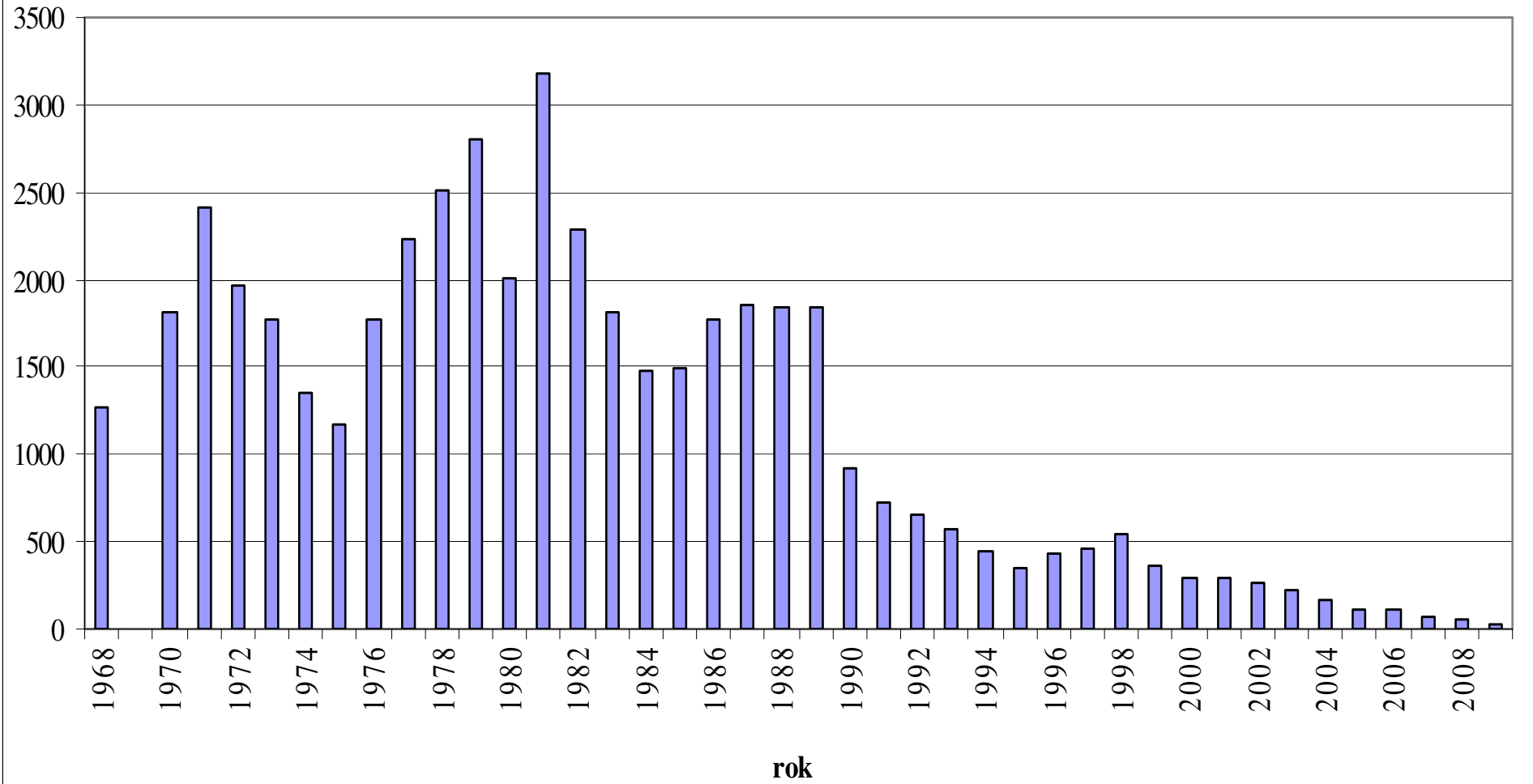
Pôvodnou domovinou ondatry je Severná Amerika. V rokoch 1905 a 1906 vypustil knieža Colloredo – Mannsfeld niekoľko párov tohto druhu na brehu rybníka v Starej Huti pri Dobříši. U nás v súčasnosti obýva ondatra pižmová predovšetkým brehy stojatých a pomaly tečúcich vôd v nižších a stredných polohách do 700 m n. m.

Ondatry sa rozmnožujú od apríla do septembra a ročne sa môžu okotiť 3 – 4 krát. Samica je kotná 28 dní a vo vrhu máva 5 – 9 mláďat.

Potrava: Ondatry sa živia prevažne rastlinnou potravou, najmä vodnými rastlinami.

Legislatívny status: Ondatra je u nás zverou s povoleným lovom od 1. októbra do 15. apríla, pričom sa smie loviť len odchytom, vraj, aby sa nepoškodila jej kožušina (kuna má cennejšiu kožušinu a strieľať sa môže!). Z hľadiska legislatívy ochrany prírody a krajiny ondatra nie je chráneným druhom.

Lov ondatry na Slovensku



Čel'ad': **nutriovité** (*Myocastoridae*): **nutria vodná** (*Myocastor coypus*)



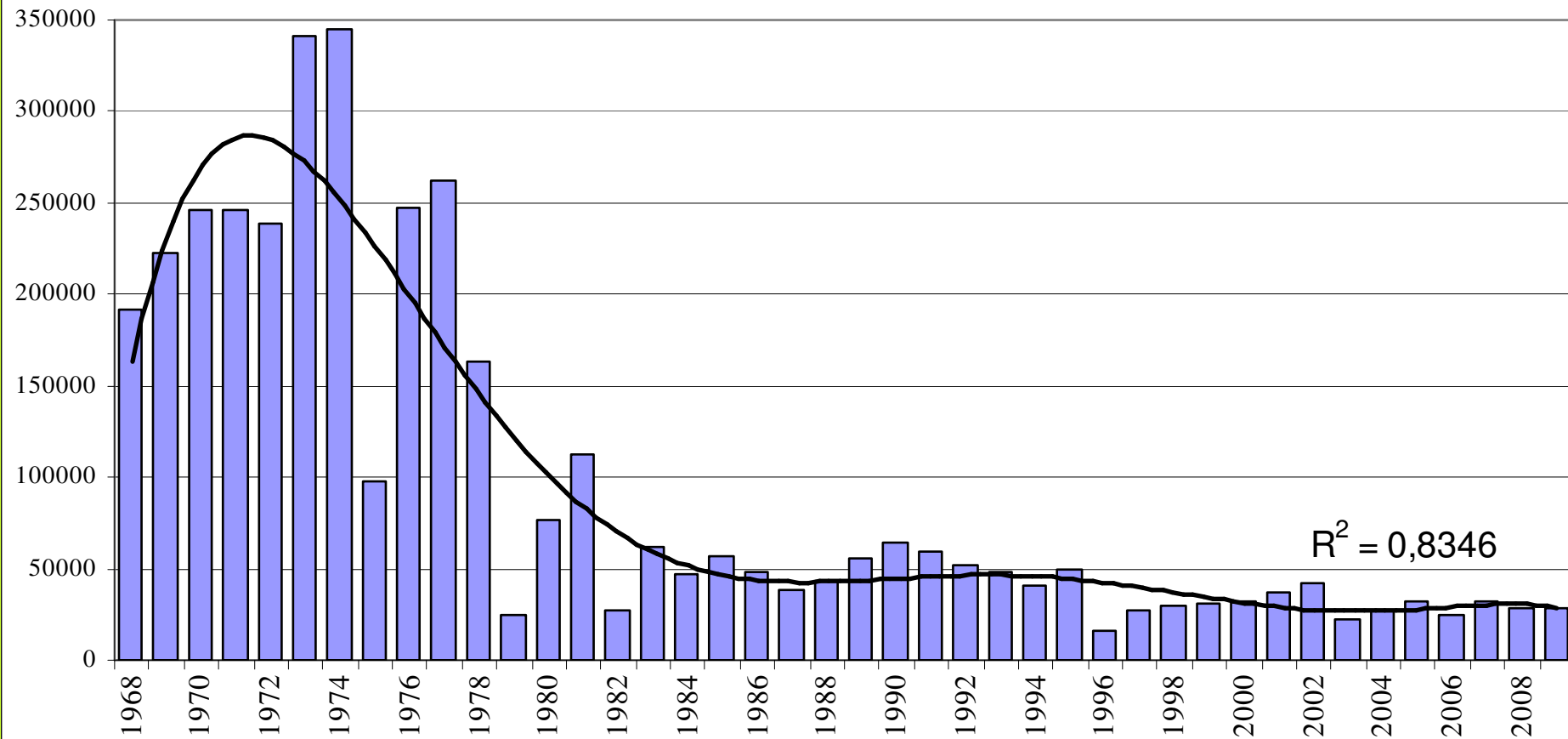
Zver s
celoroč-
nou dobou
lovu

Rad: **dvojitozubce** (*Lagomorpha*)

Čeľad': **zajacovit ** (*Leporidae*): **zajac poľn ** (*Lepus europaeus*)

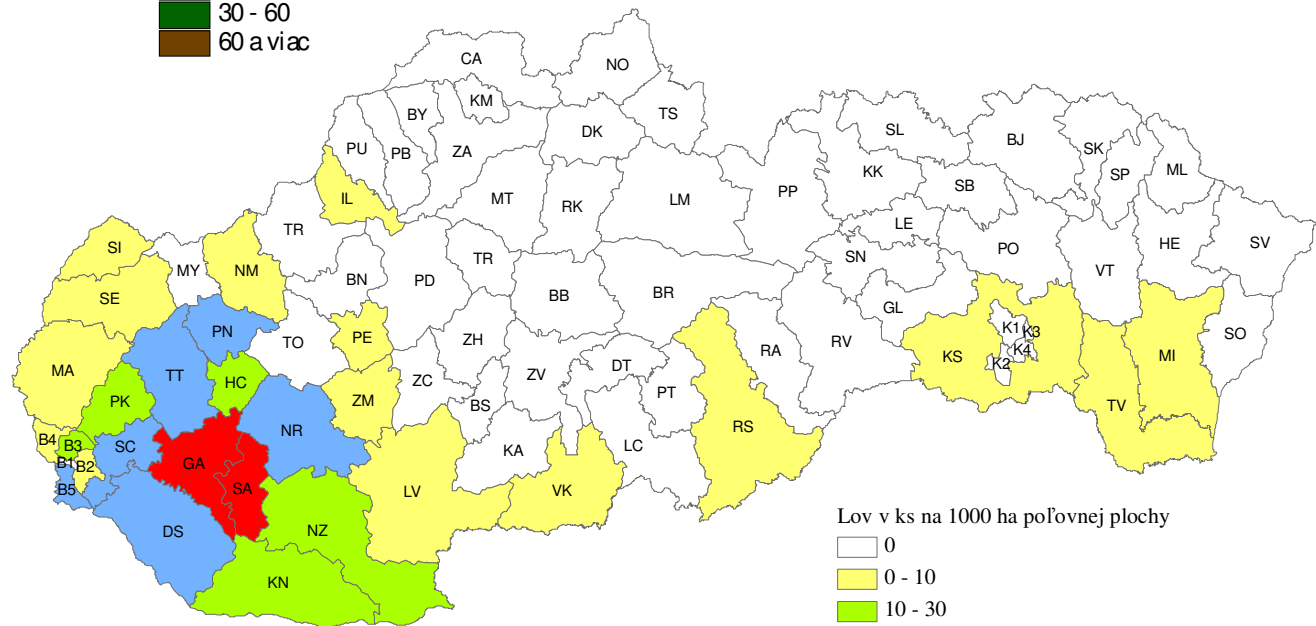
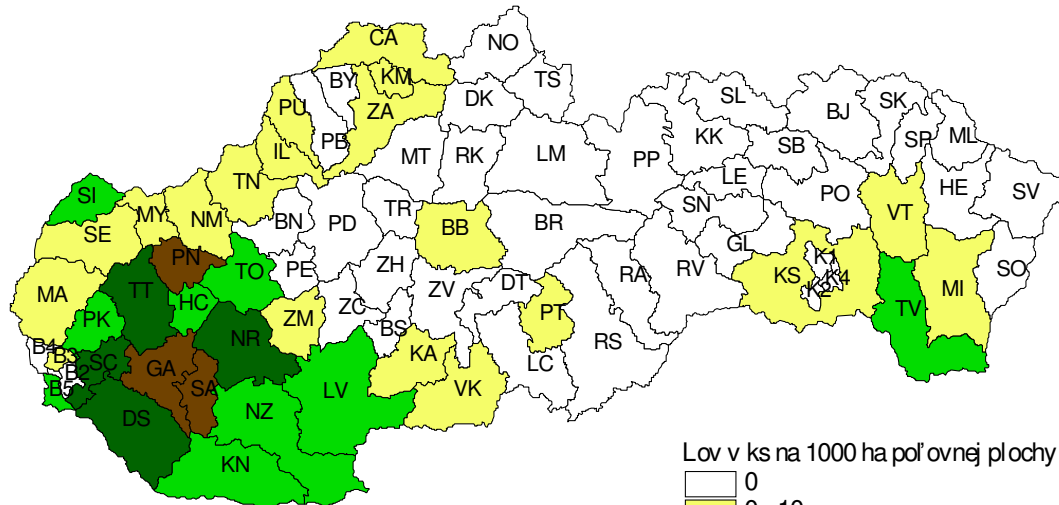


Vývoj lovu zajaca poľného na Slovensku



Čas lovu: od 1. novembra do 15. januára;
lov sokoliarskymi dravcami od 1. septembra do 31. decembra

Úlovok zajaca poľného (odstrel a odchyt) na Slovensku v roku 2002 podľa okresov



a v roku 2009

Zajac poľný (*Lepus europaeus*)

Telo dlhé až 70 cm, chvostík 7 cm a hmotnosť priemerne 4 kg.

Výskyt prakticky v celej Európe, najhojnejší je v agrárnej krajine na nížinách a v pahorkatinách, vystupuje však aj nad hornú hranicu lesa.

Zajačica vrhá po 42 – 44 dňoch kotnosti 1 - 7, najčastejšie však 2 - 4 plne osrstených a vidiacich mláďat. Počas jednej reprodukčnej sezóny ich zajačica privedie na svet spolu 7 – 10. Pri kotení kladie mláďatá priamo na neupravenú zem a tie sú už za pol hodiny schopné pohybu.

Zvláštnosťou u zajacov je tzv. superfetácia, t.j. možnosť opakovaného oplodnenia počas prebiehajúcej gravidity.

Početnosť zajacov u nás, ale aj v celej strednej Európe zaznamenala v polovici sedemdesiatych rokov minulého storočia enormný pokles, ktorý sa však nedá vysvetliť len prirodzenou populačnou depresiou.

Pre zajace sú veľmi nepriaznivé veľmi vlhké roky s nadmernými zrážkami, ale najnovšie aj nadmieru horúce a suché roky s nedostatkom vody.

Potrava výlučne rastlinná.

Zvláštny spôsob trávenia potravy, tzv. cekotrofia.





králik divý (*Oryctolagus cuniculus*)

Králik divý (*Oryctolagus cuniculus*)

Je temer o polovicu menší ako zajac poľný. Dĺžka jeho tela nepresahuje 50 cm, chvostíka 6 cm a hmotnosť 2,5 kg.

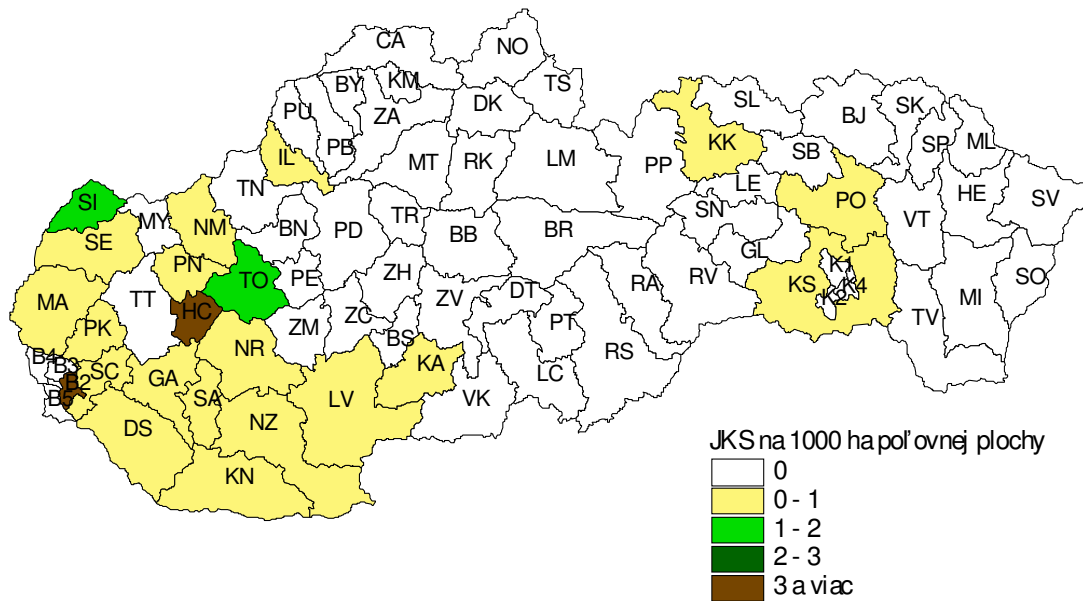
Výskyt: Najmä v teplejších nižších polohách západného Slovenska do 450 m, kde nebývajú príliš tuhé zimy

Gravidita len 30 dní a rodí 4 – 5 krát do roka 3 – 8 mláďatá sa rodia v bezpečí brlohov.

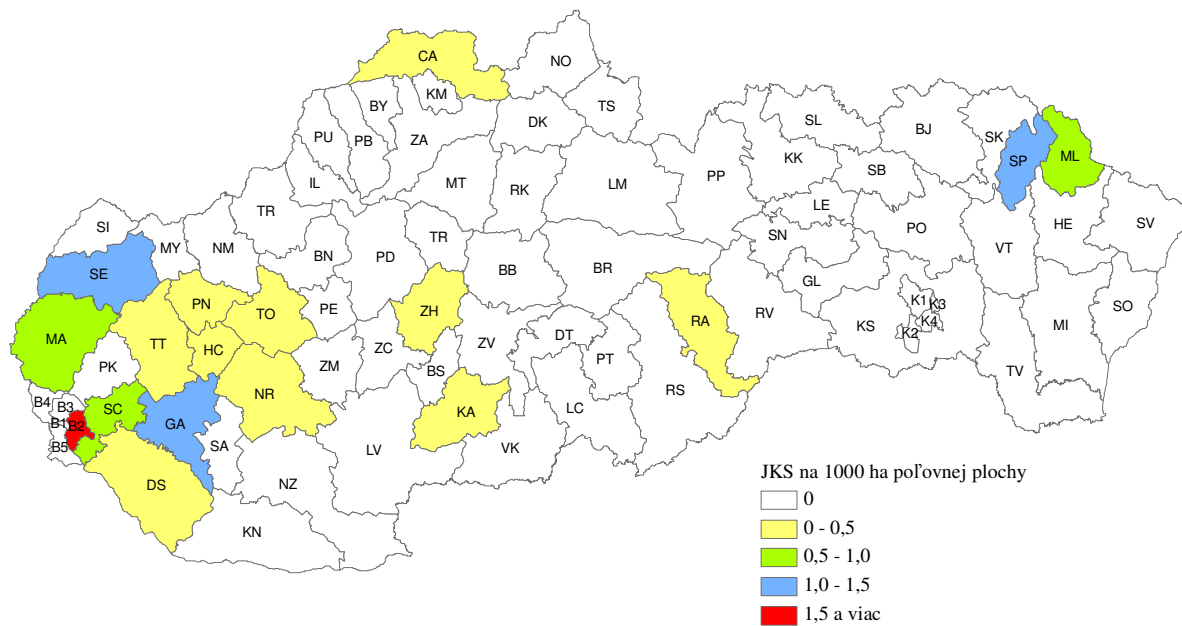
Králik divý sa , podobne ako zajac, živí predovšetkým zelenými časťami najrôznejších bylín, tráv i kôrou drevín. V minulosti predstavoval pre poľnohospodárstvo a lesné hospodárstvo lokálne väčšie nebezpečenstvo ako zajac, lebo veľmi poškodzuje a niekedy celkom zničí rastlinné spoločenstvá v okolí svojich kolónií.

Legislatívny status: Králik divý je poľovnou zverou so stanoveným časom lovu od 1. septembra do 31. decembra. V legislatíve ochrany prírody a krajiny nie je uvedený ako chránený druh.

Jarné kmeňové stavy kráľíka divého na Slovensku v roku 2002 podľa okresov



a v roku 2009



Lov králíka divého na Slovensku

ks

